

NOCIÓNS BÁSICAS DE ADOBE PHOTOSHOP LIGHTROOM CC.

Como avanzamos ao inicio deste tema un dos programas máis útiles que podemos atopar actualmente para o tratamento de imaxes é Lightroom. Ao igual que GIMP, que é un editor de imaxes ao estilo convencional, ten unha longa traxectoria xa que naceu no 2007.

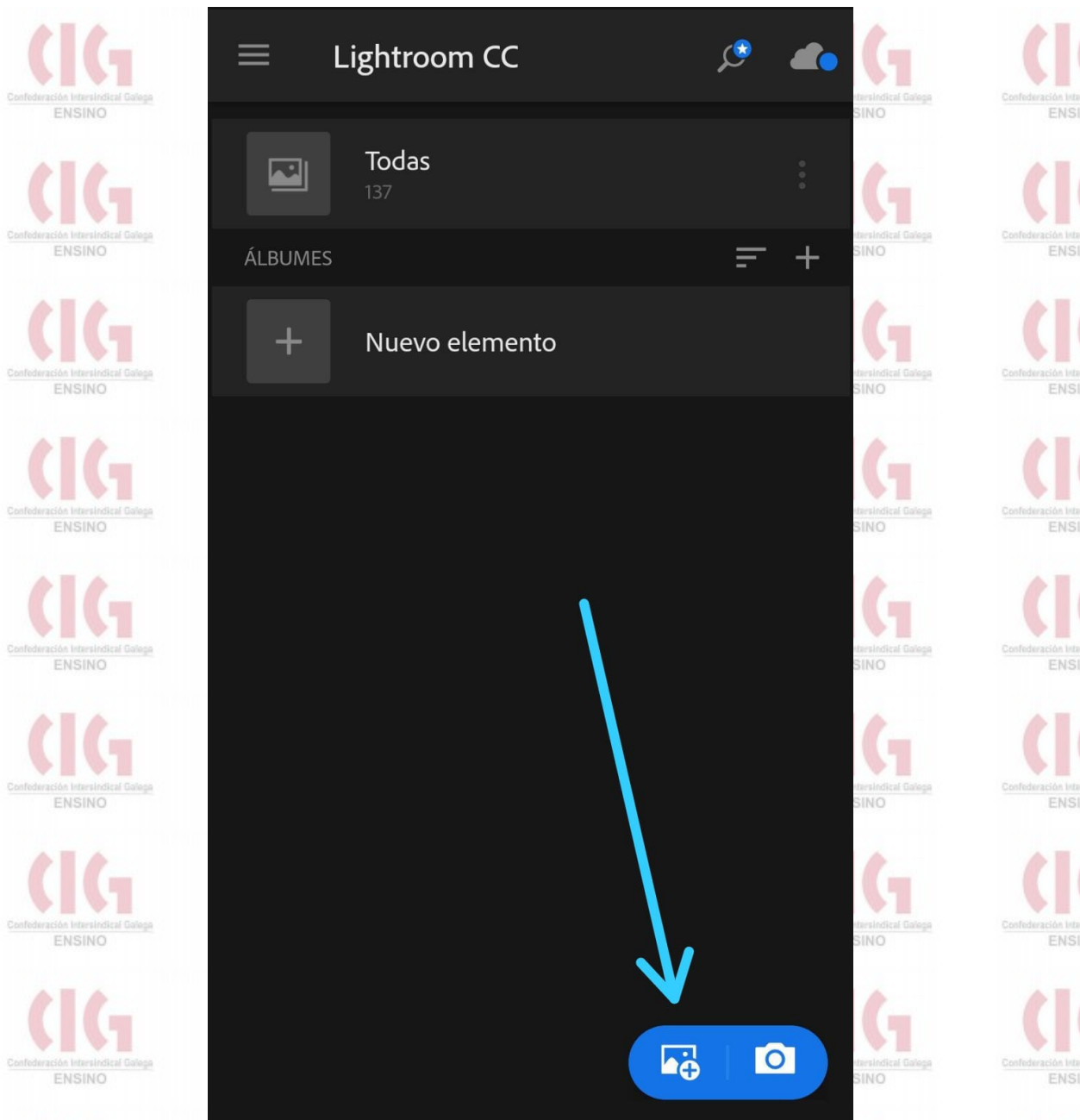
Ate fai relativamente pouco este programa só o atopabamos na súa versión de pago para ordenador convencional. Supuxo unha revolución xa que cambiou o xeito de traballar cas fotografías.

En programas como GIMP, baseados no seu concepto noutros como Photoshop, para tratar unha imaxe temos que ir aplicando unha serie de filtros e efectos por separado mentres que en Lightroom unha serie de reguladores permiten “xogar” con todos os parámetros en tempo real ata acadar o resultado desexado.

Unha das revolucións de Lightroom tamén e a forma de ordenar as fotografías cas que imos traballar xa que impórtaas nun sistema do propio programa onde as ordena e clasifica atendendo a distintos criterios que nós podemos escoller: data, carpeta, autor, etc.

Este sistema propio de clasificación é moi útil xa que só importamos no programa aquelas fotos ou versións das mesmas cas que nos interesa traballar, descartando un alto porcentaxe delas (aínda que as descartadas sempre permanecerán no noso teléfono ou tableta ata que nos as desbotemos manualmente).

Unha vez instalado Lightroom o primeiro paso é o que comentabamos anteriormente: **IMPORTAR AS FOTOGRAFÍAS** cas que imos traballar. Para iso o programa amósanos unha pantalla cando o iniciamos:



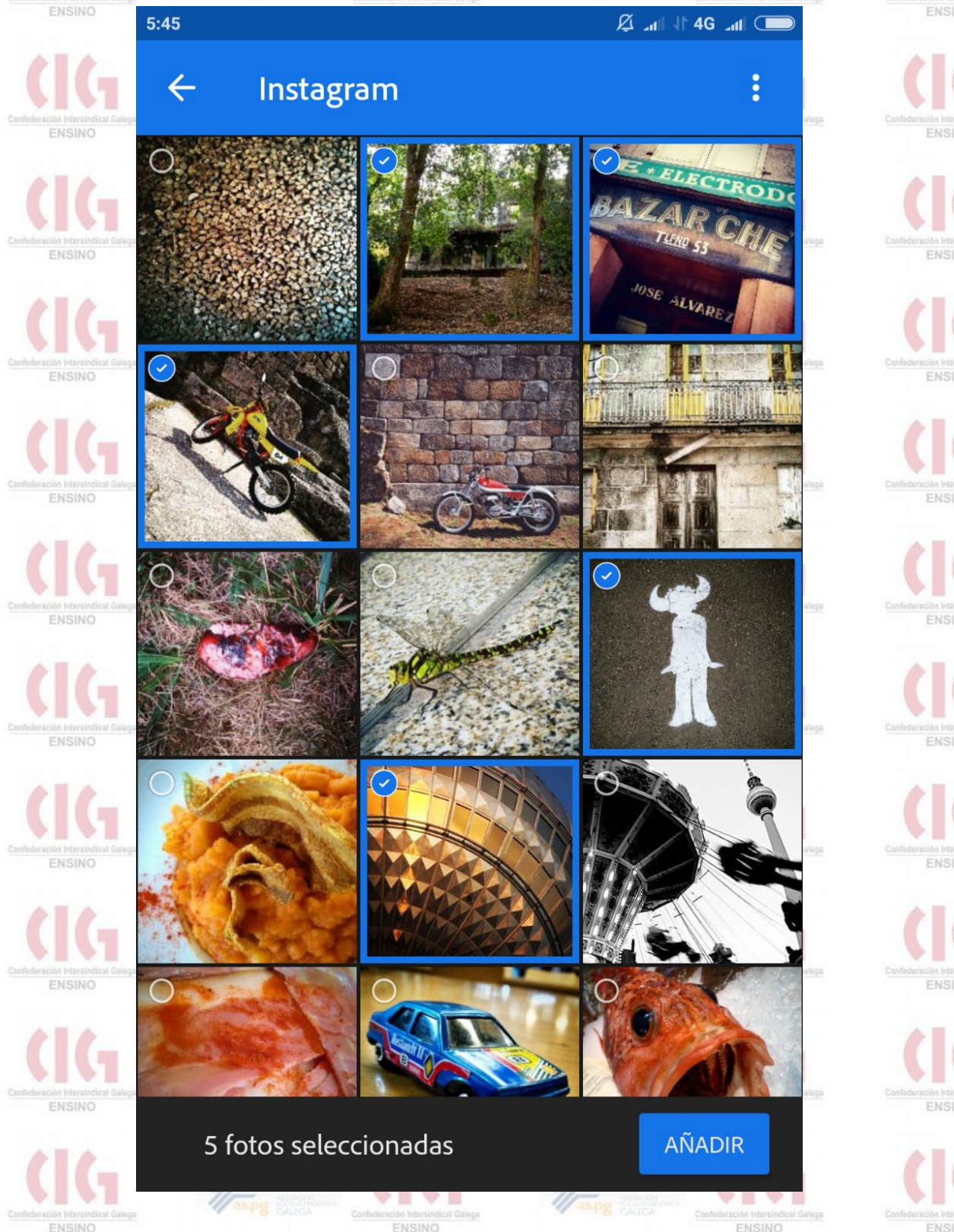
Ao premer na icona indicada pola frecha accederemos a pantalla seguinte onde se realiza o proceso de selección de fotografías.

Como observades ao lado da icona sinalada temos outra. Ao premer nesa cámara de fotos accedemos a cámara do noso dispositivo móbil e poderíamos realizar as fotos directamente con Lightroom, aínda que non adoita ser o habitual.

O xeito de funcionar deste proceso e practicamente igual ao que seguimos cando queremos enviar varias fotografías xuntas por Telegram ou Whatsapp. Neste caso observades que a carpeta á que se accede esta rotulada como "Instagram".

Lightroom permítenos traballar con calquera imaxe que teñamos no noso dispositivo, non só cas tomadas por nós.

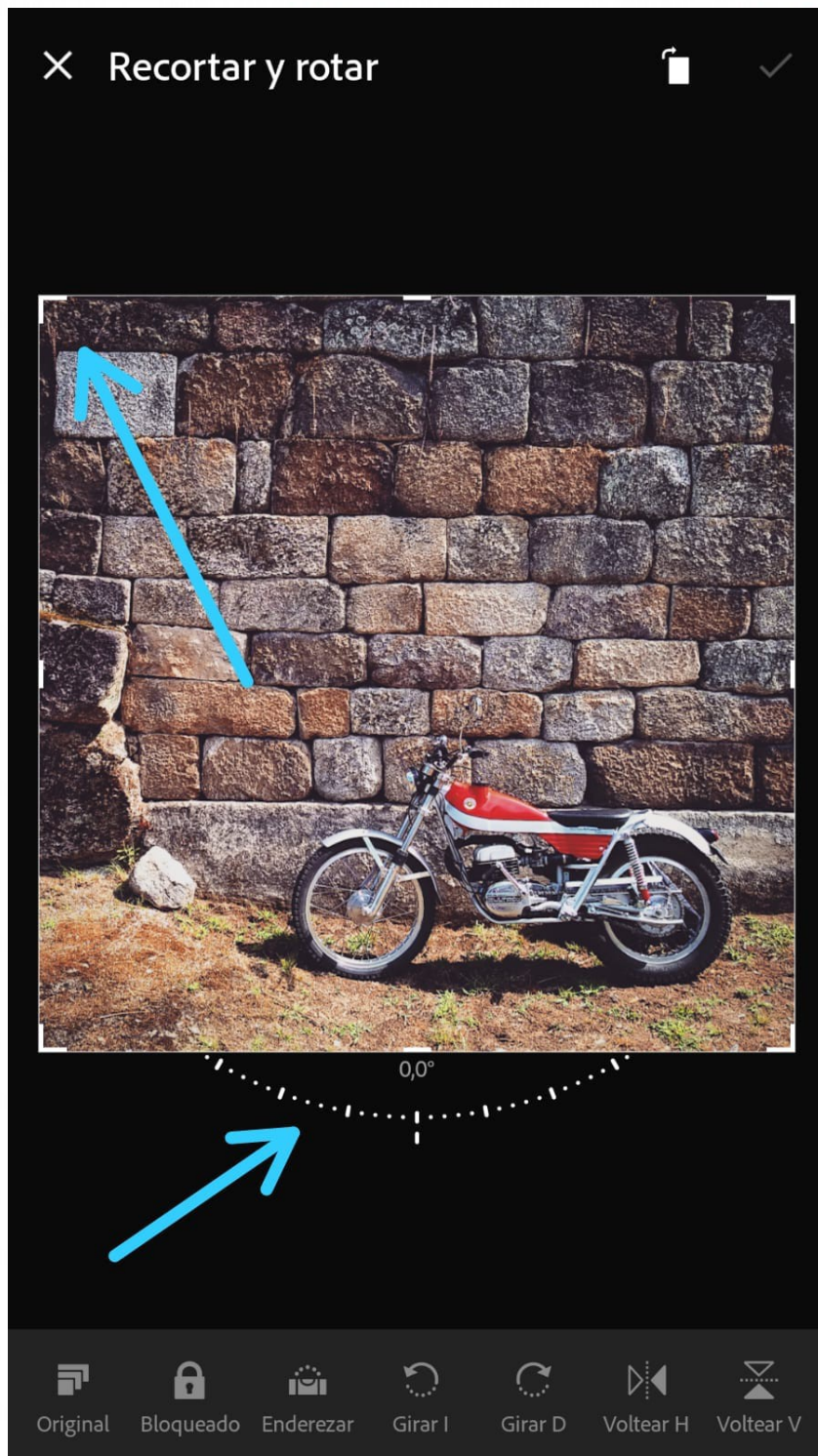
Tan só calcando enriba delas seleccionamos varias e prememos en “ENGADIR”.



Unha vez engadidas estas fotografías tan só temos que seleccionar ca que imos traballar e Lightroom procede a súa apertura nunha pantalla coma esta:



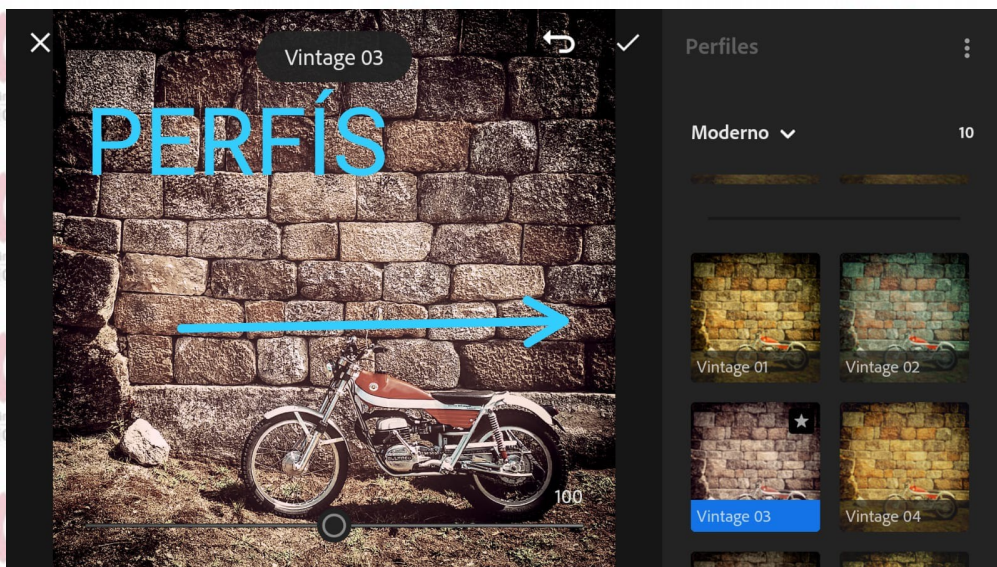
Nas iconas inferiores aparece como primeira opción “RECORTAR”, se premedes nela accededes a esta nova pantalla:



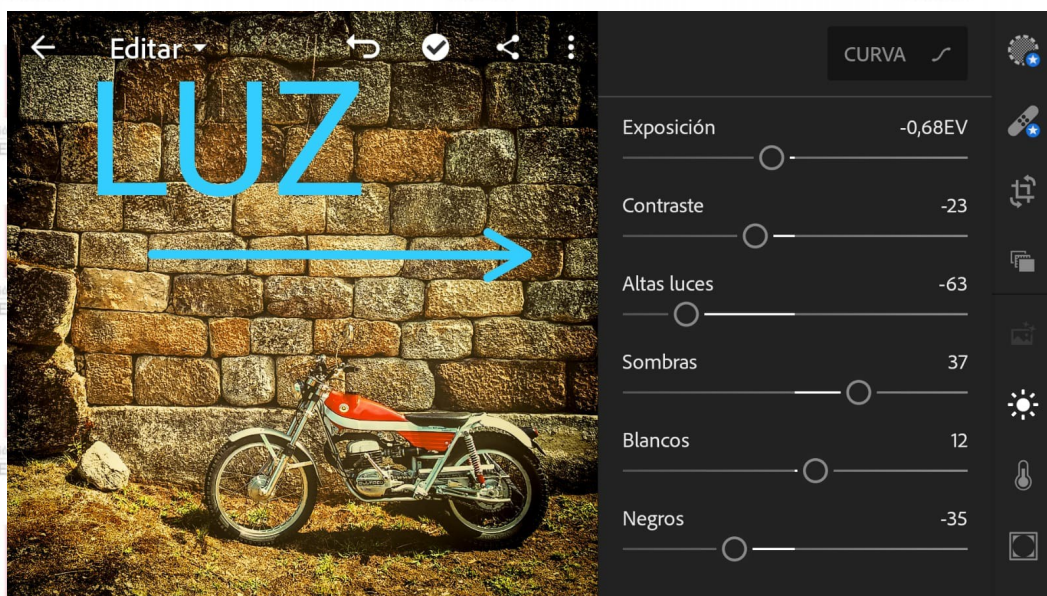
Como observades funciona de xeito moi semellante ao editor de imaxes de Whatsapp. Calcando nunha das esquinas ou laterais modificamos as proporcións das imaxes ao gusto mentres que se actuamos sobre a roda inferior xiraremos a foto. Este proceso coñecémolo con “RE-ENCADRE”, xa que o primeiro encadre realizámolo ao

disparar a fotografía.

A seguinte opción que nos aparece é “**PERFÍS**”. Dentro desta sección podemos escoller entre varios retoques predeterminados cunha orde por temática e con nomes que nos orientan sobre como pode ser o resultado final. Moi semellante a esta opción atopamos outra máis adiante co nome “**AXUSTES PRE-ESTABLECIDOS**”. Funcionan ambas do mesmo xeito.



Como terceiro apartado salientamos “**LUZ**” no que xa empezamos a controlar por nós mesmos parámetros fundamentais no retoque fotográfico.



Así podemos traballar ca **EXPOSICIÓN**, que fará que a nosa foto (en termos xerais) teña máis ou menos luz, e dicir, sexa máis ou menos clara.

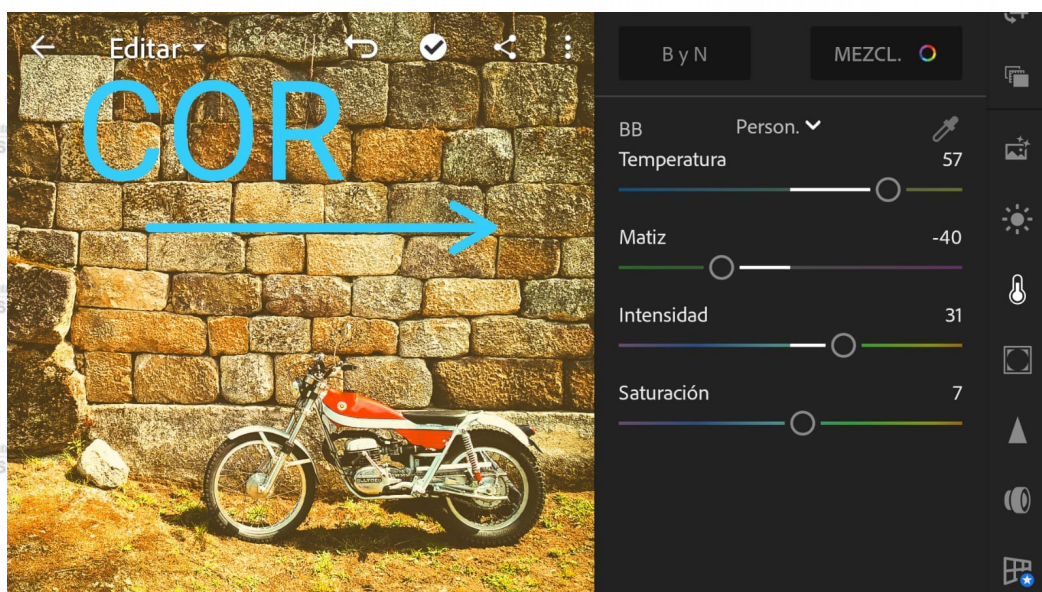
Moi interesante é a opción **ALTAS LUCES**, xa que con ela podemos reparar fotografías que teñan certas partes (como por exemplo o ceo dunha paisaxe) cun exceso de luz.

Salientamos tamén, aínda que todos estes parámetros son importantes, a capacidade de traballar nas **SOMBRAS** dunha fotografía. Podemos facer o que tecnicamente denomínase “levantar as sombras” para tentar igualar fotografías con grandes diferencias entre as partes iluminadas dun obxecto e as que están precisamente “en sombra”.

O vindeiro apartado co que imos traballar é “**COR**”. Como vedes, neste apartado traballamos sobre apartados tales como “temperatura de cor”, e dicir, se a foto na súa totalidade tende cara a cores máis cálidas ou máis frías.

A “**intensidade**”, que poderíamos denominala como “a forza que teñen cada unha das cores da imaxe.

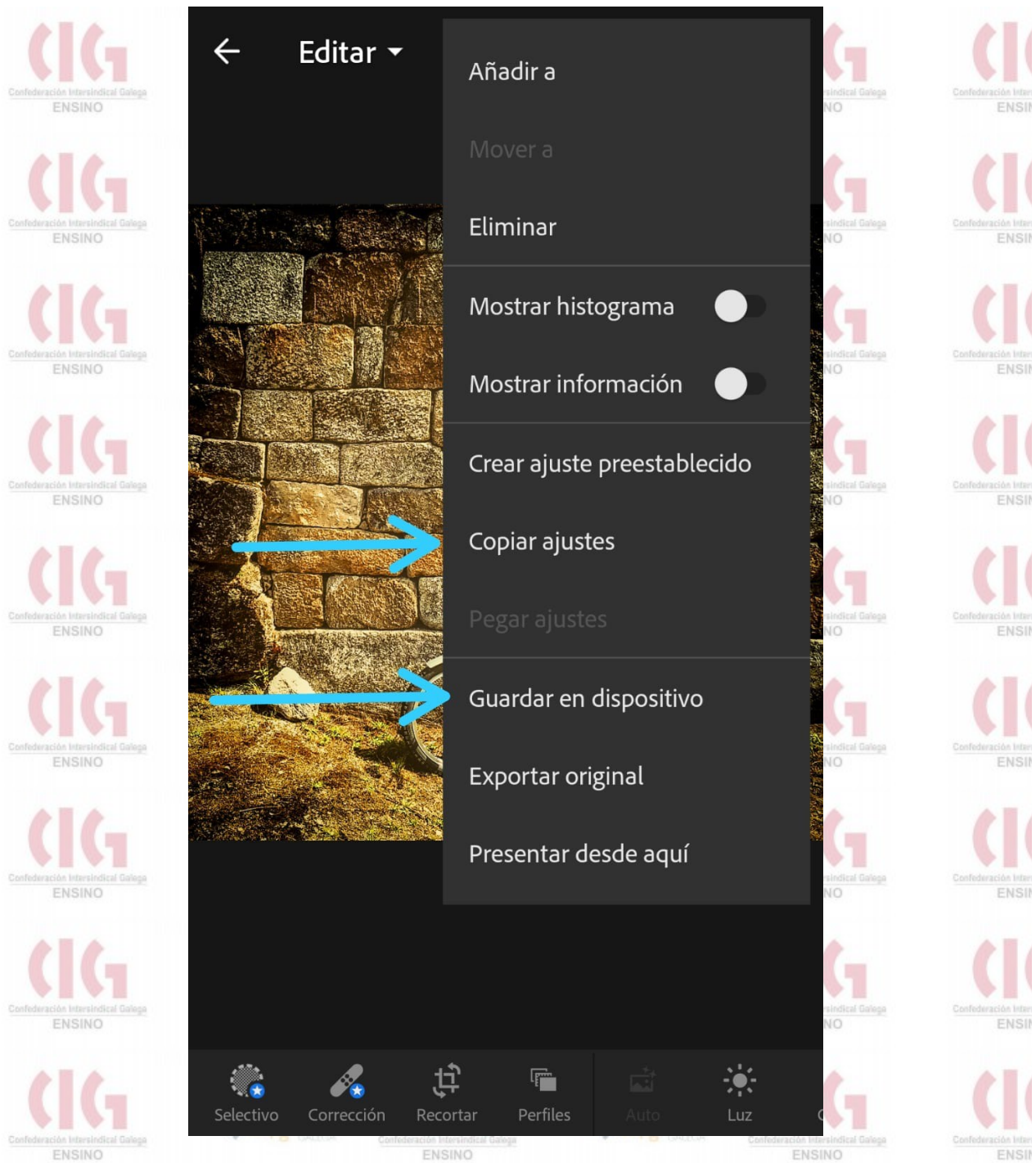
E finalmente a “**saturación**”, que e a cantidade de cor que temos na foto. Se eliminamos totalmente a saturación teríamos unha foto en branco e negro.



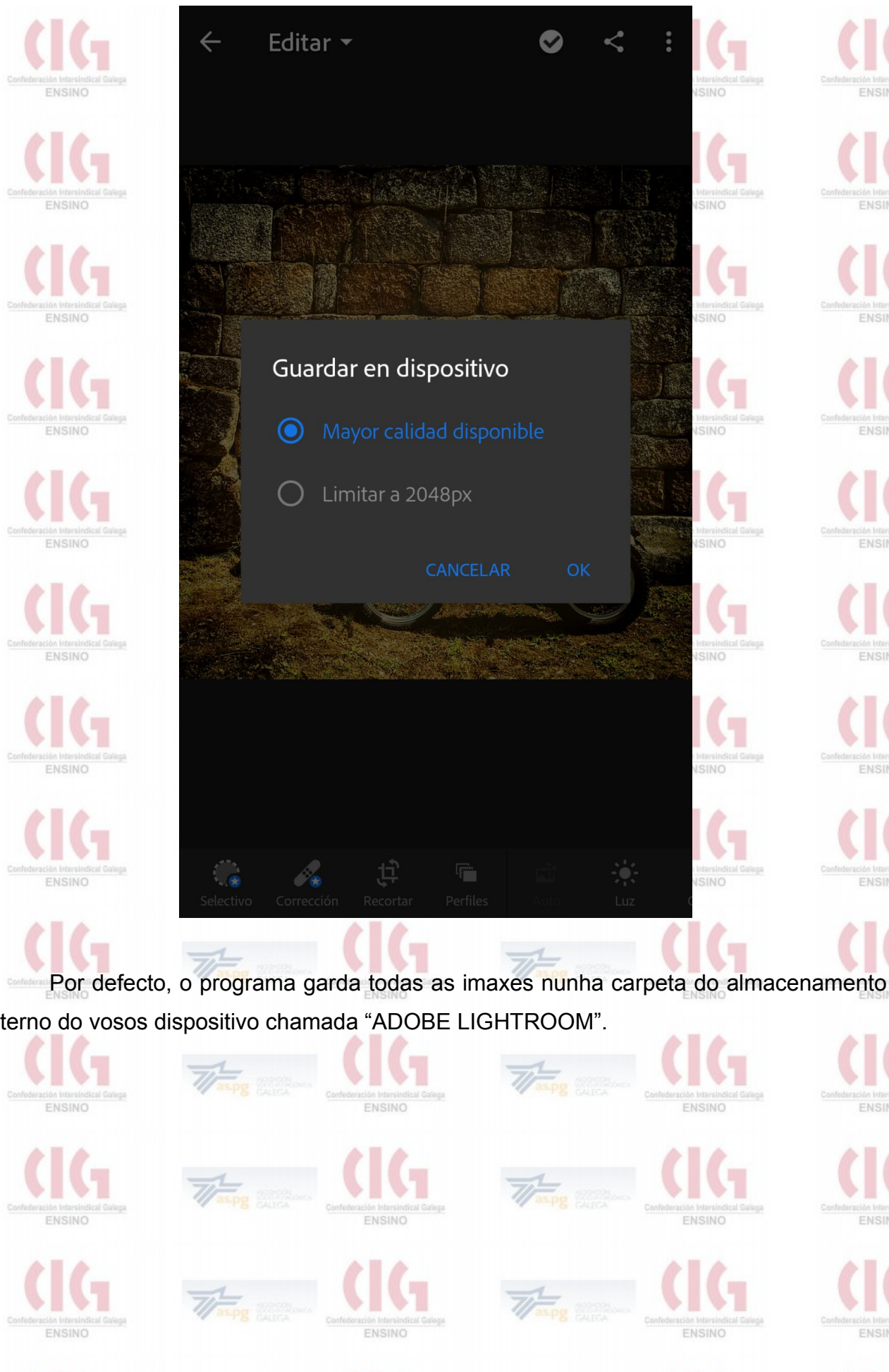
A última opción que imos tocar é **“EFECTOS”** e sobre todo basearémonos en dous: a **“claridade”** que aumenta a cantidade de nitidez que ten a foto, moi útil cando unha foto está lixeiramente desenfocada e **“viñeta”**. Accionando o regulador da viñeta obteremos un pequeno efecto moi interesante sobre os bordos da foto, un escurecemento da mesma, simulando as fotografías tomadas con cámaras antigas. Este efecto é moi útil para centrar a atención do espectador nun obxecto concreto no centro da foto.



Lightroom ten unhas capacidades inmensas polo que repetir “a ollo” o mesmo retoque personalizado nunha serie de fotos sería moi complexo, polo que incorporaron a opción **“copiar/pegar axustes”**. Tan só temos que seleccionar a foto ca que traballamos, activar o menú de opcións da parte superior e premer en **“copiar axustes”**. Unha vez feito isto seleccionamos unha nova foto e prememos en **“pegar axustes”** e así teremos o mesmo retoque en dúas. Temos que ter en conta que so quedarán iguais se as condicións de cor e luminosidade das dúas fotos son semellantes.



Unha vez rematado o noso traballo seleccionamos unha ou varias fotos e no mesmo menú prememos en “**GARDAR EN DISPOSITIVO**”. Danos a opción de exportar a fotografía final na mesma resolución que se tomou ca cámara ou limitala a 2 mega pixels. Como consello diría que se a foto vai ser incrustada na publicación en gran tamaño escollades a primeira opción e se vai ocupar un lugar menor (como por exemplo o tamaño das fotos nunha orla) é abondo empregar os 2 mega pixels.



Por defecto, o programa garda todas as imaxes nunha carpeta do almacenamento interno do vosos dispositivo chamada "ADOBE LIGHTROOM".