



Eleccións Sindicais 2018 #4decembro



A CIG-Ensino gaña de novo as eleccións no ensino público non universitario

A CIG-Ensino acadou uns resultados excelentes con 60 delegadas en todo o país duplicando a segunda forza, CCOO, que obtivo 28 e situándonos moi por riba dos resultados de ANPE con 18, UGT con 14, STEG con 12 e CSIF con 10. O sindicato USDG non obtivo representación. Este apoio tradúcese na representación maioritaria na Mesa Sectorial de Educación, con 8 delegadas fronte ás 7 que sumarían os outros sindicatos, e supón un respaldo ao modelo sindical galego, de clase, plural, democrático, participativo e próximo ao profesorado que representamos.

Resultados definitivos. Eleccións sindicais ensino público 2018. Votos e representación.

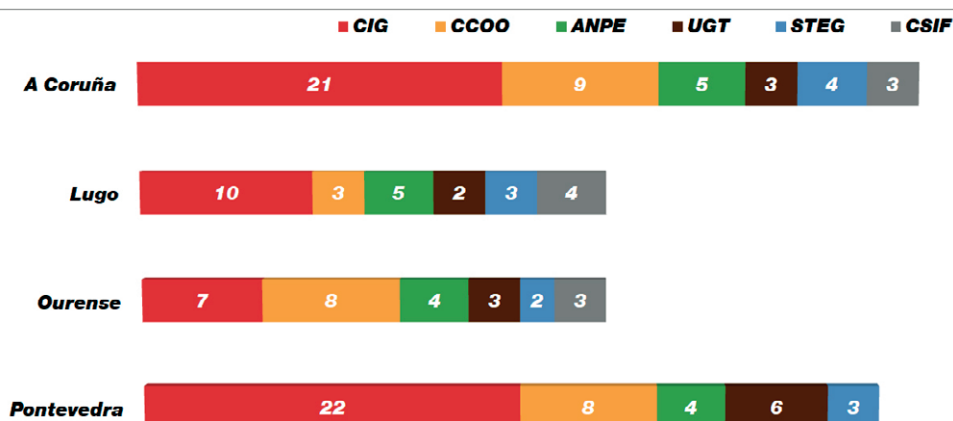
	CIG		CCOO		ANPE		UGT		STEG		CSIF		USDG	
	VOTOS	DELEG	VOTOS	DELEG	VOTOS	DELEG	VOTOS	DELEG	VOTOS	DELEG	VOTOS	DELEG	VOTOS	DELEG
A CORUÑA	3830	21	1605	9	821	5	484	3	783	4	493	3	374	0
LUGO	1115	10	298	3	576	5	263	2	320	3	416	4	0	0
OURENSE	654	7	729	8	322	4	252	3	184	2	269	3	73	0
PONTEVEDRA	3558	22	1245	8	578	4	939	6	551	3	321	0	368	0
GALIZA	9157	60	3877	28	2297	18	1938	14	1838	12	1499	10	815	0

Co 100% do escrutinio, a CIG-Ensino vén de superar o seu máximo histórico de votos nunhas eleccións sindicais no ensino público non universitario. En concreto, traspasouse a barreira dos 9.000 votos acadando un total de 9.157 en todo o país. Por provincias, na Coruña a cifra de votos ascendeu a 3.830, en Lugo a 1.115, en Ourense a 654 mentres que en Pontevedra foron 3.558.

En delegadas estes resultados tradúcense en 21 na Coruña, 10 en Lugo, 7 en Ourense e 22 en Pontevedra, o que supón máis do dobre que a segunda organización sindical, que obtivo 28 en total e a moita distancia das outras cinco que concorían a estas eleccións, que entre todas suman menos delegadas das obtidas pola CIG, 54 fronte a 60.

Este apoio supón un aval e un recoñecemento ao traballo realizado nestes últimos catro anos, á nosa oposición ás afrontas e aos abusos da Consellaría, ao noso combate permanente contra a LOMCE e á nosa loita contra os recortes dos dereitos laborais e salariais do profesorado e contra os ataques ao noso idioma.

Desde a CIG-Ensino seguiremos apostando pola mobilización e a negociación para a consecución de melloras laborais para o colectivo docente, sen dobregarnos ante as imposicións da Xunta e denunciando os acordos fraudulentos aos que chega a administración con outras organizacións cómplices. Agradecemos de novo a confianza depositada en nós a todo o profesorado galego e comprometémonos a defender o seu mandato até as últimas consecuencias.



Agradecemos publicamente a confianza e o apoio que o profesorado vén de amosar co seu voto maioritario á CIG-Ensino.

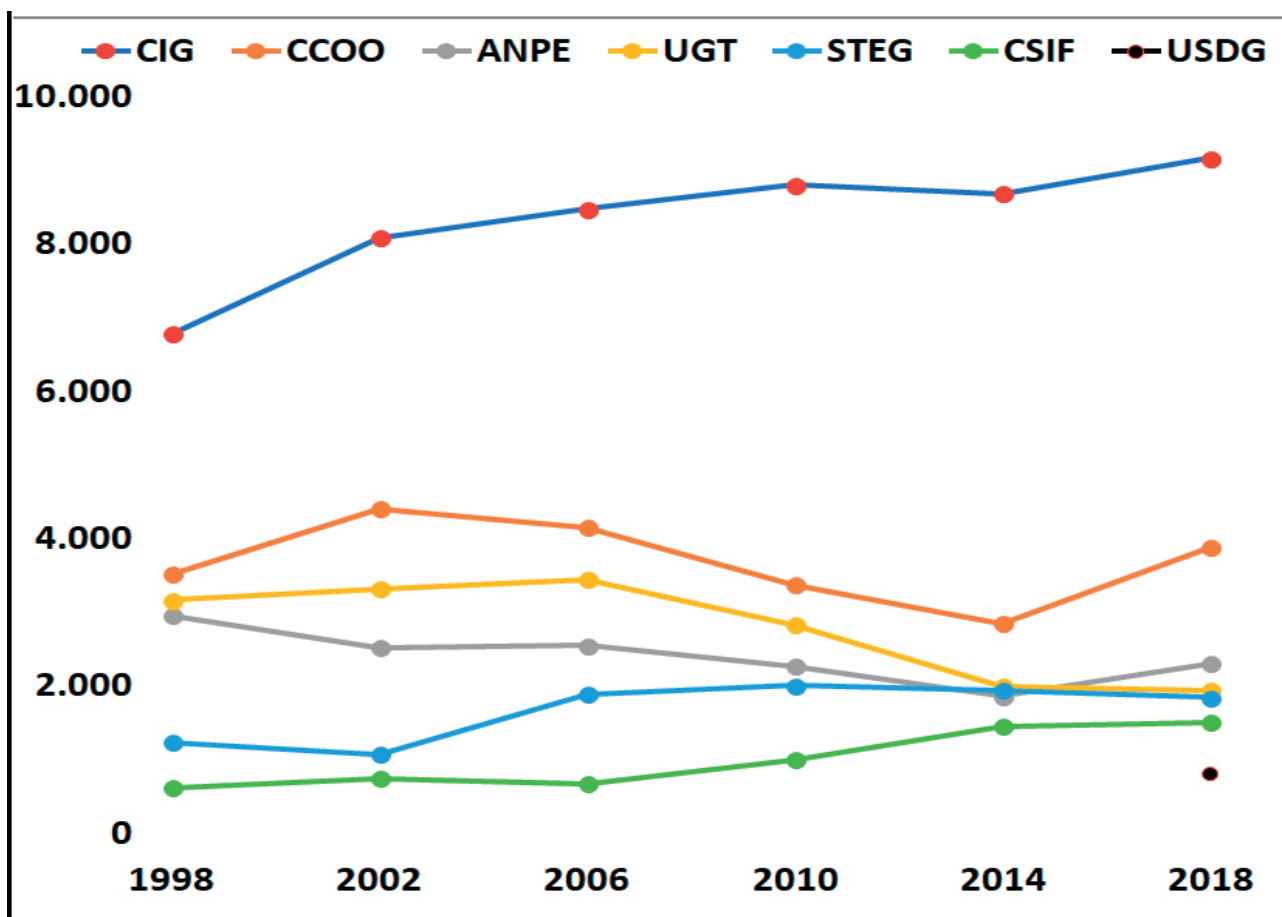
Máximo histórico no número de votos ao superar os 9.000

ANO	CIG	CCOO	ANPE	UGT	STEG	CSIF	USDG
1998	6.778	3.514	2.950	3.159	1.235	615	
2002	8.084	4.401	2.511	3.311	1.072	738	
2006	8.468	4.149	2.542	3.441	1.886	672	
2010	8.795	3.365	2.262	2.824	2.002	986	
2014	8.682	2.838	1.852	1.993	1.939	1.437	
2018	9.157	3.877	2.297	1.938	1.838	1.499	815

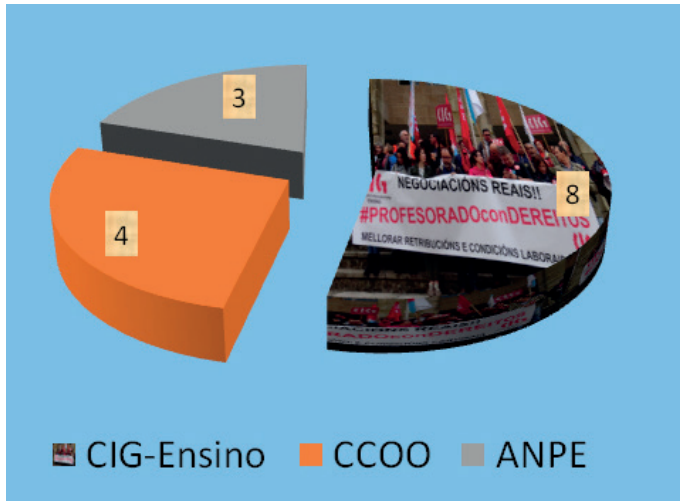
Nunha cita electoral na que votaron 22.874 persoas dun censo de 30.995, cabe destacar a suba en votos rexistrada pola CIG-Ensino con respecto a comicios anteriores. A nosa candidatura, formada por 744 docentes de todos os niveis educativos, **un total de 446 mulleres (60%) e 298 homes (40%)**, recibiu o respaldo de **9.157 electoras**, o que se traduce no **43% de representación**.

Nunha análise dos votos emitidos nos últimos 20 anos a CIG, manténdose sempre como primeira forza sindical, tivo un incremento de **2.379 votos** nunha progresión ascendente que se veu reforzada nas pasadas elección do 4 de decembro. Hai que ter en conta que ademais nesta ocasión, por mor dos recortes de persoal desde o inicio da crise, produciuse unha baixa considerábel do censo con respecto a 2010 **de 1.385 electoras**.

Evolución do voto entre 1998-2018



Maioría absoluta na Mesa Sectorial de Educación



Os resultados acadados nestas eleccións afianzan a maioría absoluta que a CIG-Ensino ten na Mesa Sectorial de Educación con **8 representantes fronte aos 7 que suman outros sindicatos**. Este respaldo maioritario é a resposta do persoal docente ao noso modelo combativo que lle fai fronte ás políticas restritivas do goberno Feijóo. Un goberno que, malia querer facer valer a súa maioría absoluta, atopa sempre a nosa oposición aos recortes de dereitos, ao autoritarismo, aos ataques ao ensino público en beneficio do concertado e ao desleixo cara ao noso idioma.

Estamos certos de que a vitoria unha vez máis da CIG-Ensino non foi acollida con agrado na Consellaría de Educación que quixo influír na campaña electoral coa fraude do acordo de suposta homologación salarial do profesorado galego co doutros territorios do Estado. A nosa denuncia sobre as condicións nas que se xestou este “pacto da vergoña” entre a administración e dúas organizacións cómplices, tanto no fondo como nas formas, foi refrendada polo profesorado que reclama que lle devolvan todo o roubado e que lle restitúan as condicións de traballo previas aos recortes. Esta demanda quedou tamén de manifesto na campaña de recollida de 12.000 sinaturas para esixir que a administración adoptara de inmediato dez medidas urxentes que permitiran a recuperación de dereitos, entre as que salienta a redución do horario lectivo, e a mellora da calidade do ensino.

Após acadar esta representatividade, a CIG-Ensino esixirá a apertura de negociacións para conseguir as principais demandas que conformaban o noso programa electoral e que marcarán a nosa liña de actuación nos vindeiros catro anos.

Principais liñas de acción

- **Xornada laboral de 35 horas** para todo o profesorado, coa recuperación da xornada lectiva de **18 sesións** en Secundaria, FP e Ensinanzas de Réxime Especial e **21 en Infantil**, Primaria e Educación Especial.
- **Derrogación da LOMCE** e dos seus aspectos máis lesivos: reválidas, ranking de centros, privatización...
- **Redución de ratios** nas diferentes etapas educativas, con especial incidencia nas aulas masificadas nas grandes cidades, e **regulamentación das afíns**.
- **Redución da carga burocrática** nos centros educativos, permitindo que o profesorado adique o seu esforzo á práctica docente.
- **Ofertas amplas de emprego** que vaian precedidas de estudos serios sobre o número de xubilacións e de profesorado interino de cada especialidade. **Acceso diferenciado entre aspirantes libres e persoal interino. Acordo de estabilidade para o persoal deste último colectivo con moitos anos de servizo ou de avanzada idade.** Eliminación das taxas de reposición e dos cupos e recuperación dos 3.000 efectivos perdidos desde 2010.
- **Limitación da temporalidade do profesorado en expectativa de destino a un máximo de dous anos** após superar o proceso selectivo e **transparencia na publicación e adxudicación das vacantes do Concurso de Traslados.**
- **Plan especial de atención á diversidade:** concesión de desdobres e reforzos, impulso da titoría, reforzo do profesorado de Pedagogía Terapéutica e Audición e Linguaxe así como do departamento de Orientación.
- **Eliminación das limitacións para a impartición de clases en galego e fomento real da nosa lingua en todas as etapas co obxectivo de que alomenos o 50% das materiais se impartan no noso idioma.**
- **Negociación dun acordo retributivo** que parta da recuperación de todo o roubado nos últimos oito anos (pagas extras 2013-2016), e unha **suba salarial que permita a recuperación do poder adquisitivo perdido.** Recuperación do dereito a **cobrar os meses de verán para o persoal substituto que traballara cando menos 5 meses e medio** nun curso académico.
- **Eliminación dos descontos por enfermar,** percibindo o 100% desde o primeiro día de baixa, elaboración dun **catálogo de enfermidades profesionais** e **revisión médica anual no SERGAS.**

A CIG-Ensino defendeu na Mesa Sectorial do Estado cambios substanciais no anteproxecto de modificación da LOE-LOMCE

O pasado 12 de decembro o Ministerio de Educación (MEFP) presentou as medidas incluídas no anteproxecto de lei para modificar a LOE. A CIG-Ensino levou á Mesa moitas das propostas que lle fixo chegar o profesorado galego e centrou a súa posición en ir máis alá dos cambios propostos polo MEFP, que certamente eliminan algúns dos aspectos máis regresivos da LOMCE mais non por completo, reproducindo o vello xogo da alternancia política no deseño das políticas educativas. Na CIG-Ensino somos conscientes de que o máis urxente e o que, de feito, lle demandamos desde a primeira entrevista á ministra Celaá é a derogación da LOMCE e o inicio dun debate sobre cal é o deseño que queremos para unha futura Lei de Educación, que para a CIG debe ser unha lei básica que permita que a realidade plurinacional, pluricultural e plurilingüístico do Estado sexa tamén unha realidade normativa, respectando e ampliando o marco competencial e salvagardando as competencias exclusivas da Xunta de Galiza. Mais ao tempo non podemos obviar que quedarse a medias nos cambios só conduce á permanencia matizada da lexislación vixente e a defraudar o profesorado e a comunidade educativa en xeral. Por iso, na CIG-Ensino centramos as nosas demandas, que reproducimos a continuación, naqueles aspectos nos que o texto do Goberno español non dá os pasos decididos e que centraron as mobilizacións contra a LOMCE.

Lei de mínimos que permita desenvolver unha Lei Galega de Educación

- Defensa do **carácter plurinacional, pluricultural e plurilingüístico do Estado**, na liña de que Goberno non impoña medidas unilateralmente senón que toda a normativa básica parta do acordo coas diferentes CC.AA., o que permitiría adaptar o marco educativo legal á nosa propia realidade.

- Respecto á **Carta Europea de Linguas Rexionais e Minoritarias**, asinada polo Estado español en 2001 e que se está a incumprir en Galiza desde a imposición do decreto de plurilingüismo, con datos alarmantes de perda de falantes entre a mocidade e as crianzas galegas.

- **Gratuidade total do ensino público**: libros de texto e material didáctico, actividades extraescolares, transporte e comedor.

- Recoller na Lei Orgánica a **redución das ratios** a:

- 1.- No 1º ciclo de Infantil: 6 en 1º (0 anos), 10 en 2º (1 ano) e 12 en 3º (2 anos)
- 2.- 15 no 2º ciclo de Infantil
- 3.- 20 en Primaria e ESO
- 4.- 25 no Bacharelato
- 5.- 15 na FP Básica e nos PMO (actuais PMAR)

- Aposta por un **1º ciclo de Infantil con carácter educativo**, co seu correspondente currículo e con garantía de suficientes prazas para atender a crecente demanda.

- **Carácter obrigatorio e gratuíto do 2º ciclo de Infantil.**

- A **incorporación de novo alumnado unha vez pechado o prazo de matrícula** (desprazamentos, cambios de residencia) **debe salvagardarse por lei** para a respectiva zona de escolarización sen que iso supoña que se amplíe a ratio por aula.

- A **Alta Inspección debe reducir as súas competencias e depender das CC.AA.**

- As **competencias de conservación e mantemento dos centros deben ser das CC.AA.** e non dos concellos, evitando que se poidan producir discriminacións en función das posibilidades ou diferentes políticas dos entes municipais.

Unha lei que reforce a atención á diversidade con feitos e non con boas palabras

- **Reforzo da función titorial e da orientación** así como da **dotación de profesorado de PT e AL** para mellorar a atención á diversidade.

- Creación de postos de traballo de perfís profesionais necesarios en centros docentes en función das súas necesidades (**educación social, persoal coidador, interpretación de signos, persoal sanitario...**)

- **Redución das ratios** cando na aula se escolarice alumnado con necesidades específicas de apoio educativo.

- **Potenciación da oferta no medio rural e nas zonas socialmente desfavorecidas** con maiores dotacións de profesionais e orzamentarias e non simples declaracións de intencións.

O control do sistema educativo non se pode facer de costas ao profesorado

- **Eliminación das avaliacións de diagnóstico de 4º de EP e 2º da ESO**, que recupera a proposta ministerial, que manteñen unha xerarquización curricular e non proporcionan unha análise correcta e completa do sistema educativo ao evitar avaliar precisamente as condicións dos centros educativos e nas que o profesorado imparte docencia.

- **Eliminación das probas externas que substitúen ás reválidas en 6º de EP e 4º da ESO** e que, na práctica, implican manter esas probas con carácter mostral e plurianual, cun modelo similar ao que existe agora mesmo despois de que o PP dera marcha atrás no papel asignado ás reválidas para poder titular.

- O **control externo** tal e como está deseñado implica un **control curricular** que provoca unha **educación titelada polo poder político e económico**, cos grandes lobbies editoriais internacionais por detrás (PISA, avaliacións externas): nin pode haber materias de primeira e de segunda nin se pode desprezar o papel do profesorado no proceso de aprendizaxe e de avaliación.

Os itinerarios na ESO non poden colarse pola porta de atrás

- **Considerar a ESO como etapa no seu conxunto**, evitando a diferenza que se consolida no anteproxecto dun 3+1, como xa aparecía na LOE e se reforzou na LOMCE. Aínda que o Ministerio afirma que rematan coa segregación do alumando por itinerarios en 4º da ESO, na realidade isto non é así, xa que seguen existindo dúas opcións diferenciadas para as Matemáticas en 4º da ESO e a oferta de agrupacións de materias neste curso, motivadas sobre todo polas limitacións de profesorado, implicarán que os itinerarios se manteñan na inmensa maioría dos centros.

- Non estamos de acordo con que se estableza por lei a **limitación de materias optativas na ESO e o Bacharelato polo número de alumnado**. Isto supón un agravio comparativo para centros pequenos, especialmente no ámbito rural, contradicindo o suposto propósito de reforzar a oferta no rural e nas

zonas socialmente desfavorecidas.

- Defendemos que se recolla para a **formación profesional o respecto ao marco competencial para as comunidades con lingua propia**, como se fai no resto das etapas (55%-45%). A sobrecarga curricular imposta desde o Estado fai inviábel en moitos casos que realmente ese reparto sexa veraz, tanto na FP como no resto das etapas.

- Fomentar o **estudo de todas as linguas do Estado nas EOI**.

Defendemos melloras para o profesorado

Hai determinados aspectos que non aparecen recollidos ou só como declaración de intencións desde a LOE e que nunca se desenvolveron:

- 1.- **Facilitar a formación do profesorado en horario lectivo.**
- 2.- **Definición por lei dun cadro de enfermidades profesionais do profesorado.**
- 3.- **Regular como dereito e non como posibilidade que nunca foi efectiva que o profesorado maior de 55 anos poida reducir o seu horario lectivo sen redución salarial.**
- 4.- **Arbitrar a posibilidade de que o profesorado, por motivos de saúde, poida realizar unha xornada laboral que non implique docencia directa.**
- 5.- **Dereito a ter unha licenza anual de formación (ano sabático) durante a carreira docente de todo o profesorado.**
- 6.- **A posíbel valoración da función docente non debe ter repercusión na mobilidade, na carreira docente ou na participación en actividades de formación.**
- 7.- **A mobilidade no concurso de traslados debe poder facerse cada ano, sen ter que permanecer dous anos no destino.**
- 8.- **Hai que eliminar ou canto menos reducir a meritocracia no concurso de traslados.**
- 9.- **Garantir que todo o profesorado do corpo de mestres que traballa na ESO cobre o complemento do nivel 24, incluído o de PT ou AL.**
- 10.- **Defendemos o corpo único de ensinantes, coas mesmas condicións de acceso e de desempeño do traballo, tanto en horario como en salario, mais mentres se manteñan os diferentes corpos deben respectarse as atribucións docentes que teñen asignadas, evitando que a administración poida usar ao seu antollo o profesorado dun corpo para impartir docencia en materias ou niveis propios doutros corpos.**
- 11.- **Propoñemos que se poida regular, en virtude de lei, un sistema de acceso diferenciado coa convocatoria simultánea de procesos selectivos que diferencien a renovación de efectivos e a consolidación de postos de traballo estruturais ocupados por persoal interino.**



12.- **Garantir o carácter indefinido da xubilación anticipada aos 60 anos para todo o profesorado, tamén para quen accedeu despois de xaneiro de 2011.**

13.- **Manter a prioridade de matrícula dos fillos e fillas do profesorado nos centros educativos nos que traballan.**

A defensa do ensino público como única rede

- Defensa dunha **única rede pública** que implique que a programación das ensinanzas se faga partindo dela e emprender unha planificación escolar para unha **paulatina desaparición dos concertos educativos** comezando polos das ensinanzas non obrigatorias. Os concertos, mentres existan, só deben ter un carácter subsidiario e complementario até que a oferta pública non sexa suficiente para garantir a escolarización do alumnado. As medidas que se adopten deben ter en conta os dereitos laborais do persoal do ensino actualmente concertado.

- **Os actuais concertos, por tanto, non poden ser un condicionante para evitar, como acontece agora, que se promova a construción de centros públicos.**

- Os **despedimentos declarados improcedentes no ensino concertado deben ser falta grave** e un dos motivos para a rescisión dos concertos.

- **Prohibición de financiar a cargo do erario público aos centros que segregan o seu alumnado por razóns de sexo, relixión, raza, opinión ou por calquera circunstancia persoal ou social**, incluído o suposto “carácter propio” dos centros privados. Isto debe levar a anular os concertos educativos que actualmente disfrutan os centros do OPUS e outras

seitas e grupos relixiosos que segregan a nenas e nenos nos seus centros, rompendo o principio da coeducación.

-**Eliminación da posibilidade** que se introduce de que **os centros poidan ampliar o calendario escolar e o horario lectivo** das diferentes materias.

A relixión, na esfera privada

Francia era no ano 1905 un Estado maioritariamente católico. Iso non impediu que se promulgara unha lei que instara o laicismo e que retiraba o ensino da relixión dos centros públicos. 113 anos despois, o Estado español segue aceptando as ataduras co Vaticano e na reforma, aínda que se elimina o valor académico da materia de Relixión (non computaría para notas ou selectividade), non se retira das aulas.

- **Eliminar a relixión como materia curricular dos centros docentes.** O estudo do feito relixioso só ten cabida no currículo como un tema cultural e histórico no ámbito das ciencias sociais. Isto debe implicar a ruptura do acordo co Vaticano e coas demais confesións relixiosas.

O goberno democrático dos centros docentes

- As **competencias e a composición dos consellos escolares**, respectando o seu carácter de órgano de goberno, debe ser **competencia exclusiva das CC.AA.**

- A **selección da dirección dos centros** debe facerse respectando a **decisión democrática do claustro e**

consello escolar. Só se podería acudir ao sistema de concurso de méritos se non se presenta ninguén con destino definitivo no centro ou non é seleccionado polo consello escolar. A administración educativa non debe intervir no proceso de selección.

- **Non se debe esixir ningún requisito e antigüidade a docentes con destino definitivo** no centro.

- **O profesorado interino non pode ser excluído** dos demais cargos directivos.

- **A formación inicial para aquel profesorado sen experiencia previa na dirección non pode ser un elemento de control** para poder cesar a unha directora ou director que foi elixido democraticamente no centro.

- **O nomeamento dos demais cargos directivos, propostos pola dirección, deben ser aprobados por maioría do Claustro e do Consello Escolar.**

- Modificación da Lei Orgánica 5/2002 das Cualificacións e a FP para **eliminar o nomeamento da dirección por libre designación.**

Integración das ensinanzas artísticas superiores na universidade

Propoñemos un **prazo de 3 anos** desde a entrada en vigor da Lei para aprobar a normativa que permita a **integración destes estudos na universidade**, promovendo medidas transitorias para a adecuación da organización dos centros á norma universitaria, tanto en materia de investigación como de titulacións de grao e posgrao.

Entrada en vigor

Defendemos que non ten sentido demorar a entrada en vigor da Lei tal e como aparece no anteproxecto, ao non se tratar de cambios substanciais. Dá a impresión de que cada cambio legal por pequeno que sexa o que se pretende é marear o profesorado e o conxunto da comunidade educativa, con períodos transitorios que en moitas ocasións se alongan no tempo innecesariamente e que acaban causando desconfianza e escepticismo fronte a calquera cambio.

Informe sobre o Anteproxecto de modificación da LOE-LOMCE

A continuación resúmense os aspectos máis salientábeis incluídos no Anteproxecto presentado polo MEFP para o seu debate na Mesa Sectorial do Estado e no Consello Escolar do Estado con especial incidencia nos cambios con respecto á LOMCE.

Ensinanzas básicas

Elimínase a referencia aos estándares de aprendizaxe no currículo. A redacción volve basicamente á LOE (competencias básicas), incorporando só como novidade a **necesaria revisión dos currículos para axetalos aos cambios**, e deixando esta competencia nas mans das administracións educativas, ficando a fixación das ensinanzas mínimas como responsabilidade do Goberno.

Educación infantil

A **atención educativa de 0 a 6 anos** é a través da educación infantil, á que se deberán adaptar todos os centros que escolaricen alumnado destas idade. Hai unha disposición transitoria 5ª que non marca o prazo que terán os centros que, a día de hoxe,

non están autorizados como centros educativos, quedando en mans do Goberno fixalo, só co trámite previo de consulta ás CCAA.

Educación primaria

Organización da educación primaria

Recupéranse os ciclos. Desaparece a **xerarquización entre troncais e específicas** (*Plástica* volve figurar como na LOE orixinal). A nova materia de *Educación en valores cívicos e éticos* ten unha regulación idéntica á anterior *Educación para a Cidadanía* (en 5º ou 6º).

Aparece unha mención expresa ao impulso das administracións para flexibilizar espazos e alternativas metodolóxicas nos centros.

Avaliación.

Basicamente vólvese á LOE, con informes ao final de

cada ciclo sobre competencias básicas. Elimínase a **avaliación externa en 3º**, sendo substituída por unha **avaliación de diagnóstico en 4º**, como xa figuraba na LOE.

A **avaliación final** aparece con carácter plurianual e mostral.

ESO

Organización da ESO

Artigo 23 bis. Suprímese a referencia expresa aos ciclos (1º a 3º e 4º), aínda que na práctica mantense a mesma organización, con regulación diferente para 4º da ESO.

Desaparece a diferenza entre *Matemáticas académicas e aplicadas* en 3º da ESO.

Elimínase a consideración de **4º como propedéutico** mais na práctica a propia organización dese curso vai permitir que se manteña como un curso dirixido ao Bacharelato ou á FP e con itinerarios “na sombra”.

A proposta é unha volta á LOE, diferenciando materias obrigatorias e optativas. Non se entra ao detalle dalgún aspecto como o reparto por curso de Bioloxía e Xeoloxía ou Física e Química, deixando para a normativa de desenvolvemento (Reais Decretos e Decretos) a distribución de materias e carga horaria.

A nova materia de *Educación en Valores Cívicos e Éticos* ten unha regulación similar á anterior *Educación para a Cidadanía* (antes entre 1º e 3º e agora entre 1º e 4º).

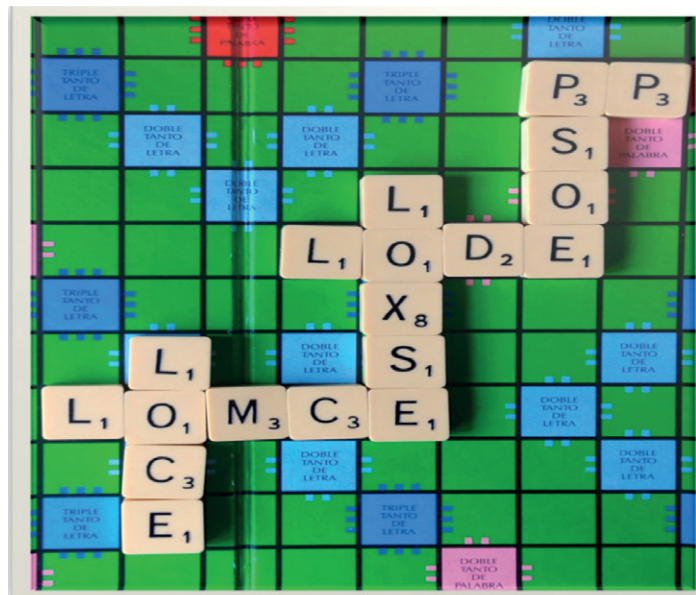
En 1º da ESO só poderá haber unha materia máis que en 6º de EP (na LOE eran 2 e na LOMCE non se citaba límite).

En 4º da ESO elimínase formalmente a segregación entre as ensinanzas académicas e as aplicadas mais na práctica a propia regulación vai permitir que toda sexa igual ou moi semellante:

- Mantense a oferta de 2 opcións de Matemáticas: aplicadas e académicas.
- As tres materias optativas que cursará o alumnado poderán presentárselle en itinerarios mediante a agrupación de diferentes materias, cun claro enfoque cara á FP ou ao Bacharelato. Isto non supón unha novidade xa que así aparecía na LOE. As limitacións na oferta de materias virá dada por estes agrupamentos e polo alumnado que as curse. Inclúese unha mención expresa a que as administracións poderán determinar condicións para a unha oferta curricular organizada por ámbitos.

PMO (actual PMAR)

Vólvese ao texto inicial da LOMCE, fixando como criterio xeral que o (Programa de Mellora das Oportunidades) comece en 3º da ESO e non en 2º como na LOMCE.



Aviación na ESO

Desaparece a indicación de que materias non se poden suspender simultaneamente (Linguas, Matemáticas).

Inclúese a posibilidade dunha proba extraordinaria das materias suspensas se non se obtén o título da ESO.

Terá que elaborarse un consello orientador ao final de 2º (antes en todos os cursos)

Suprímese a reválida e cámbiase por unha das probas de avaliación xeral do sistema educativo xunto coa de 6º de EP, con carácter plurianual e mostral.

Aviación de diagnóstico en 2º da ESO, como na LOE.

FP Básica

Indícase que a FPB será “preferentemente” para quen recibiu medidas de reforzo.

A organización por ámbitos non cambia.

Mantén os 15 anos como idade de acceso como na LOMCE e non os 16 como fixaba a LOE para a Diversificación Curricular.

A superación da FPB supón a obtención do título de graduación en ESO e o acceso á FP de grao medio. Até o curso 2021/22 hai que superar os bloques de comunicación e ciencias e que o equipo docente considere superadas as competencias para obter o título da ESO.

A maiores da permanencia máxima de 4 anos, permítese un curso adicional ou a matrícula parcial no caso de alumnado con NEAE.

Bacharelato

Organización

Como noutras etapas elimínase a categoría entre troncais e específicas. Vólvese á **denominación LOE: comúns, de modalidade e optativas**. Retírase da lei orgánica a rixidez da organización do BAC (artigos 36 bis e ter), quedando sen embargo nas mans do Goberno a capacidade de fixar a **estrutura das modalidades, as materias específicas de cada modalidade e o número destas** que debe cursar o alumnado e ficando as optativas como competencia das CCAA, todo tal e como xa aparecía na LOE. **Historia da Filosofía** volve como obrigatoria.

Avaliación

Retírase a mención á repetición en Bacharelato, volvendo ao texto LOE.

Permitirase a obtención do **título de Bacharel cunha materia suspensa**. O goberno resérvase a competencia de fixar as condicións e os procedementos para a decisión que deberá adoptar o equipo docente.

Vólvese á **selectividade**, eliminando a reválida. Será exclusivamente das materias de 2º BAC.

Formación Profesional

Organización

O goberno resérvase establecer as titulacións correspondentes aos **estudos de FP e os aspectos básicos dos currículos** (como na LOE) así como calquera actualización destes.

As condicións de acceso recuperan a redacción da LOE (competencias das CC.AA. e acceso desde grao medio).

Na programación da oferta de FP cítase expresamente a colaboración de “corporacións locais e axentes sociais”. Isto, sobre o papel, xa vén sendo así xa que a Xunta convoca Consello Galego de FP cada ano antes de modificar a oferta.

Admisión de alumnado en centros públicos e privados concertados

Elimínase dos criterios de prioridade que os pais ou nais traballen no propio centro, quedando ao mesmo nivel que outros centros de traballo próximos ao centro. Introdúcese o criterio de familia monoparental, o acollemento familiar do alumnado, a condición de vítima de violencia de xénero ou de terrorismo. Elimínase a posibilidade de reservar un 20% da puntuación para criterios específicos en centros de especialización curricular no ensino postobrigatorio.

Elimínase a declaración de que non constitúe discriminación a segregación por sexo.

Dise expresamente que non se poden modificar os criterios de admisión en caso de centros plurilingües, de especialización curricular... Mantense a posibilidade de aumentar até un 10% da ratio de alumnado por aula para traslados da unidade familiar, etc..

Centros docentes

Rede de centros

Recupérase a **garantía da existencia de prazas públicas suficientes** (coa LOMCE só prazas, sen mención expresa a que fosen públicas) especialmente nas zonas de nova poboación. Mantense a redacción xa existente de ter en conta a oferta existente de centros públicos e privados concertados na oferta educativa.

Medios materiais e humanos

As CCAA poderán establecer compromisos con centros con proxectos valorados por estas administracións (contexto socioeconómico, currículo, organización).

Concertos educativos

Non se modifica a duración mínima dos concertos en Primaria a 6 anos.

Recupérase a denominación de **concerto de carácter singular** (LOE) en vez de xeral para a FPB. Elimínase a posibilidade de que as administracións públicas convoquen concursos para a construción e a xestión de centros concertados en solo público. A coeducación só é un elemento a valorar nos procesos de concertos mais **non se especifica que non se financiarán os centros que segreguen alumnado por sexo**.

Mantense como dereito dos pais, nais e persoas titoras escoller centro público ou un distinto.

Órganos de goberno de centros privados concertados

Requírese consenso entre a maioría absoluta do Consello Escolar e o titular do centro para nomear a dirección. Se hai desacordo o titular proporá unha terna e será o Consello Escolar quen decida. No caso de despidos introdúcese algunha medidas de control por parte do CE e a administración mais só se tipifica como falta leve o despedimento improcedente.

Participación e goberno dos centros

Recupérase a condición de **órganos de goberno** para o **consello escolar** e o **claustro de profesorado**

e devólvenselle determinadas funcións ao consello que a LOMCE puxo nas mans da dirección:

- Aprobar a obtención de recursos complementarios
- En varias competencias nas que na LOMCE figuraba “coñecer”, “avaliar” ou “informar” agora se volve a “aprobar, decidir ou fixar” (proxectos, PXA, admisión de alumnado, colaboración con entidades, orzamentos).

O goberno resérvase a competencia de regular a aplicación a centros dependentes doutras administracións públicas as normas sobre participación e órganos de goberno.

Mantense a redacción dada na LODE á composición dos consellos escolares dos centros privados concertados como competencia do Goberno.

Dirección dos centros educativos

Elimínase o requisito de ter superado o curso de formación na función directiva. No seu lugar aparece como un mérito na selección ter superado un “programa de formación”. Quen non teña feito ese programa de formación ou unha experiencia de dous anos na función directiva terá que superar, unha vez elixido, un programa de formación inicial.

Mantéñense os demais requisitos, entre eles que o tempo de servizos prestado sexa como funcionariado de carreira.

A maioría dos membros da comisión de selección recae no centro (ao menos un 1/3 profesorado e un 1/3 doutros membros do consello escolar).

A preferencia do profesorado do centro, que na LOE figuraba expresamente como tal e que recollía que só se valorarían docentes doutros centros cando non se presentase ninguén do centro ou non fose seleccionado, quédase tan só nunha “valoración especial”.

Avaliación do sistema educativo

Os resultados das diferentes avaliacións do sistema educativo non se poderán usar para valoracións individuais do alumnado ou para clasificacións de centros. Cambian a avaliación de 3º EP por unha de **diagnóstico en 4º e tamén en 2º da ESO**. (competencia da comunidade autónoma).

As actuais avaliacións finais de primaria e ESO cambian a **avaliacións do sistema educativo** nos mesmos cursos, con carácter mostral e plurianual (competencia da comunidade autónoma).

Lingua

Dentro do apartado do proxecto educativo do centro inclúese un novo parágrafo no que se afirma que

se deberán adoptar as medidas para compensar carencias na competencia en comunicación lingüística (tanto en castelán como nas demais linguas cooficiais), partindo dunha análise previa e incorporando esta análise no proxecto educativo, adoptando as administracións educativas as iniciativas necesarias para que se apliquen estas medidas.

Elimínase o financiamento para o castelán en centros privados que implantou a LOMCE.

Elimínase a referencia a que o Goberno garanta que exista unha oferta de centros sostidos con fondos públicos co castelán como lingua vehicular nunha proporción razoábel. Tamén a competencia neste tema da Alta Inspección do Estado. A competencia é unicamente das CC.AA.

Relixión

Mantense o concordato co Vaticano como criterio e referencia para a ensinanza da relixión católica. Elimínase a referencia a que é competencia das autoridades relixiosas o currículo e os libros de texto e materiais.

Mantense como dereito dos pais, nais e persoas titoras recibir formación relixiosa, polo que **se mantén a impartición da materia de relixión** dentro dos centros educativos nas condicións previas á LOMCE.

Promoción de curso durante a aplicación da lei

O goberno resérvase a competencia para regular as condicións de promoción cando non se superase a totalidade dun curso se este caso se produce no período de aplicación da Lei.

Probas finais de etapa e acceso á universidade (período de implantación). Calendario escolar

Mantéñense as probas finais tal e como se desenvolveron nestes cursos (sen valor académico e carácter mostral que pode elevarse até censual): **tanto en 6º de EP como en 4º ESO**.

A **proba de acceso á universidade será sobre as materias de 2º BAC** (agora é sobre todas agás que foran troncais de continuidade, caso no que eran tamén de 2º).

Ademais das materias troncais (obrigatorias) o alumnado poderá examinarse de dúas materias de opción do bloque de troncais (agora tamén se inclúe unha materia do bloque de específicas que non sexa Relixión ou EF). Con respecto ao **calendario escolar, mantense o control do Goberno sobre o mínimo de días lectivos (175)**.

Calendario de aplicación da reforma

Entrada en vigor da lei	Modificacións relativas a consello escolar, claustro e dirección, incluída a selección desta última. Admisión de alumnado
Inicio do curso seguinte á entrada en vigor	Avaliación e promoción das diferentes etapas Titulación en EP, ESO e BAC Condicións de acceso ás diferentes ensinanzas
Curso 2020-2021	Currículo, organización e obxectivos: 1º, 3º e 5º EP 1º e 3º ESO 1º BAC 1º curso FP Básica
Curso 2021-2022	Currículo, organización e obxectivos: 2º, 4º e 6º EP 2º e 4º ESO 2º BAC 2º curso FP Básica (implantación da titulación da ESO coa FP Básica) Universidade Avaliacións de diagnóstico

As mulleres da CIG convocan folga xeral o 8-M



OS NOSOS LOCAIS

SANTIAGO (Local Nacional)

Rúa Miguel Ferro Caaveiro 10
15706 Santiago de Compostela
☎ 981 57 68 00 / Fax 981 575 839
santiago@cig-ensino.gal

A CORUÑA

Rúa Alfonso Molina s/n
15007 A Coruña
☎ 981 169 810 / Fax 981 291 735
acorunha@cig-ensino.gal

BAIXO MIÑO

Praza da Guía 3, Baixo
36780 A Guarda
☎ 986 610 465 / Fax 986 610 465
baixomiño@cig-ensino.gal

MORRAZO

Rúa Atranco 19a, Entrechán 1
36947 Cangas
☎ 986 302 987 / Fax 986 302 987
morrazo@cig-ensino.gal

FERROL

Rúa Eduardo Pondal 41-43
15403 Ferrol
☎ 981 358 750 / Fax 981 358 760
ferrol@cig-ensino.gal

LUGO

Ronda da Muralla 58, Baixo
27003 Lugo
☎ 982 245 023 / Fax 982 2453 891
lugo@cig-ensino.gal

OURENSE

Parque de San Lázaro 12, 4º
32003 Ourense
☎ 988 238 350 / Fax 988 222 855
ourense@cig-ensino.gal

PONTEVEDRA

Rúa Pasantería 1, 2º Esquerda
36002 Pontevedra
☎ 986 861 513 / Fax 986 855 050
pontevedra@cig-ensino.gal

A MARIÑA

Avenida de Galicia 20, 1º
27700 Ribadeo
☎ 982 129 593 / Fax 982 129 593
amarinha@cig-ensino.gal

VAL DE MONTERREI

Rúa Pedro González 5, 1º
32600 Verín
☎ 988 412 345 / Fax 986 411 013
verin@cig-ensino.gal

VIGO

Rúa Gregorio Espino 47, Baixo
36205 Vigo
☎ 986 827 935 / Fax 986 262 844
vigo@cig-ensino.gal

SALNÉS

Rúa Alexandre Bóveda 2, 2º
36600 Vilagarcía
☎ 986 505 323 / Fax 986 505 323
salnes@cig-ensino.gal