



## A un mes do final do 1º trimestre chega o borrador do currículo das optativas de bacharelato.

**Tras dous meses e medio de curso escolar a Consellaría trouxo á Mesa a orde que regula as materias optativas do bacharelato. O decreto que regula os ámbitos comúns da da FP básica aínda está pendente de publicar.**

O retraso na tramitación de todo o desenvolvemento dos novos currículos derivados da LOMLOE, xunto con iniciativas como o emprego da aplicación PROENS, tomadas sen a formación previa necesaria do profesorado e dun xeito totalmente desorganizado é un exemplo perfecto de como non se debe actuar por parte dunha administración, que optou neste curso escolar polo “ti vai facendo”.

Mais se iso é criticábel o que xa non é admisíbel é que a propia Consellaría, que non foi quen de facer os seus deberes en tempo e forma, esixa agora ao profesorado que ultime canto antes as programacións dos cursos impares adaptados á LOMLOE. Hai correos da Inspección instando a entregar as programacións PROENS o día 30 de novembro. Nalgún centro ese prazo é mesmo anterior.

A CIG-Ensino vén centrado as súas demandas para mellorar a calidade do ensino público e das condicións de traballo do profesorado na redución da burocracia. Este curso confirmouse a nosa previsión: as queixas do

profesorado son constantes e o malestar pola sobrecarga xeralizada.

O primeiro que debe facer na Mesa de hoxe a Consellaría é confirmar que non vai presionar a aquel profesorado que, con todo o sobreesforzo que implica, está a facer de novo a programación en PROENS e que a flexibilidade da que se nos falou na Mesa Sectorial incluírá todo o actual trimestre educativo. Demandamos que se dean instrucións á Inspección neste sentido.

A administración afirma que, aínda que como norma xeral se deu de prazo para presentar as programacións entre finais de novembro e comezos de decembro, van lembrarlle ás inspeccións que sexan flexíbeis nos prazos de presentación.

Afirman, en resposta á campaña de recollida de sinaturas promovida pola CIG-Ensino a instancia do profesorado de Infantil que se nos dará resposta en breve ao que demandamos.

## **Discriminación dos centros no ámbito rural**

---

O principal problema para a oferta das materias optativas está, como sempre, nas limitacións que impón a Consellaría, tanto pola dotación de profesorado como polo número mínimo de alumnado. Ningunha moza ou mozo dunha vila pequena ou media poderá cursar as materias que figuran nesta orde se non suman 5. É unha medida discriminatoria.

A CIG-Ensino exige un cambio nos requisitos de alumnado nos centros educativos do rural mais tamén nalgúns centros de zonas urbanas desfavorecidas. Debe haber excepcións a ese número de 5:

- cando exista profesorado no centro non se requirirá un mínimo.
- cando existan razóns xustificadas, previo informe da dirección e aprobado polo Consello Escolar, poderá autorizarse cun mínimo inferior de alumnado.

A Consellaría indica que se actualizará con flexibilidade e que haberá casos con menos de cinco alumnas ou alumnos que se poidan autorizar.

Desde a CIG-Ensino contestamos que para que se evite a arbitrariedade e se poida falar de flexibilidade ten que mudarse a redacción do artigo 4 que di expresamente que “en ningún caso” a matrícula poderá ser inferior a 5. Demandamos que, como mínimo, se indique esa cifra “con carácter xeral”, abrindo a porta claramente a que se poidan autorizar sen problema cunha matrícula inferior.

## **Denunciamos que a eliminación dalgunhas materias optativas se fixo sen rigor nin valoración previa**

---

A Consellaría non fixo ningún estudo nin valoración sobre a incidencia de eliminar optativas como Coeducación para o século

XXI, Literaturas Hispánicas ou Robótica en 1º e Ciencias da Terra e o Medio Ambiente, Fundamentos da Administración e Xestión, Imaxe e Son ou Electrotécnica en 2º. En cantos centros se impartían ou imparten? Que demandan tiñan? Que opina o profesorado e os centros? Nada disto se explicou antes de facer os cambios.

A Consellaría de Educación límitase a dicir que o decreto é un documento “aberto” e que pode ter cambios no futuro.

## **Ofertar Literatura Galega do Século XX en 2º de bacharelato**

---

Temos recibido propostas de varios centros e docentes nas que se nos indica que se debería manter a posibilidade de ofertar a materia optativa Literatura do Século XX en 2º de bacharelato, como na actualidade, por motivos de coincidencia co temario literario da materia de Lingua Galega e polos efectos que pode ter no futuro desta materia o feito de que só se oferte como opcional en 1º de bacharelato, entrando en competencia con Literatura Universal e limitando as opcións do alumnado que opta por un itinerario propiamente humanístico.

Non lles consta que no grupo de traballo se tivese en conta esta incidencia e van revisala por se consideran acaído atender esta demanda.

## **Reforzar a oferta de portugués**

---

A CIG-Ensino considera que o goberno galego, e a Consellaría de Educación en particular, non está a cumprir coa Lei Paz Andrade. Ben sexa como unha referencia expresa á necesidade de potenciar o portugués na oferta de segunda lingua estranxeira no artigo 3 ou como un compromiso desta administración, debe facer unha campaña de promoción e un aumento das prazas de profesorado desta materia.

A Xunta vén de anunciar a constitución para o ano 2023 do Observatorio da Lusofonía. É un bo momento para dar ese paso adiante e facer unha verdadeira divulgación e ampliación da oferta de portugués.

Na intervención da Consellaría non se aporta ningunha resposta á nosa demanda máis alá de afirmar que é unha obriga cumprir coa lei Paz Andrade.

### **A oferta das ensinanzas musicais debe reforzarse.**

A Consellaría rectificou a proposta inicial, na que se impedía que se puidese elixir como optativas materias doutras opcións non cursadas non sendo no Bacharelato Xeral. Con todo, a oferta das materias optativas vinculadas aos estudos musicais vaise ver fortemente condicionada pola dotación de profesorado e polo reducido número de centros que imparten a modalidade de Artes.

Por iso desde a CIG-Ensino consideramos un erro que non se atendera a demanda de valorar a inclusión de dúas materias optativas: unha vinculada á práctica instrumental e/ou vocal en 1º (Proxectos musicais) e outra relacionada coa práctica colectiva e as técnicas propias das músicas actuais, a creación e a composición en 2º (Experimentación, creación e interpretación musical).

Non dan resposta a esta solicitude.

## **ANEXO II. ATRIBUCIÓN DOCENTE**

### **Tecnoloxías da Información e da**

**Comunicación:** trasladamos a solicitude de que se inclúa a especialidade de Sistemas e Aplicacións Informáticas (591227), actualmente do corpo, para extinguir, de PTFP pero que se integra xa no de PES. As titulacións que dan acceso a este corpo son comúns a Informática e Tecnoloxía. Hai tamén unhas achegas técnicas sobre os contidos dos bloques 3 e 5 desta materia que lle trasladamos á Consellaría.

Nesta liña, cremos que a Consellaría debe dirixirse ao Ministerio para que se faga unha revisión sobre a procedencia da modificación das atribucións docentes dalgunhas especialidades docentes de FP que se integran en PES dada a súa titulación e similitude coas que actualmente teñen recoñecida esa atribución.

**Anatomía aplicada:** tamén damos traslado da solicitude de que se inclúa o profesorado de Educación Física. Hai profesorado que a está a impartir actualmente e hai contidos na súa formación académica que poden xustificar esta demanda.

Van revisar estas solicitudes tendo en conta á Dirección Xeral de Centros e RR.HH.

## **OS NOSOS LOCAIS**

**SANTIAGO** (Local Nacional)  
Rúa Miguel Ferro Caaveiro 10  
15706 Santiago  
☎ 981 57 68 00  
[santiago@cig-ensino.gal](mailto:santiago@cig-ensino.gal)

**A CORUÑA**  
Rúa Alfonso Molina 90  
15007 A Coruña  
☎ 981 169 810  
[acorunha@cig-ensino.gal](mailto:acorunha@cig-ensino.gal)

**MORRAZO**  
Rúa Atranco 19a, Entrechán 1  
36947 Cangas  
☎ 986 302 987  
[morrazo@cig-ensino.gal](mailto:morrazo@cig-ensino.gal)

**FERROL**  
Rúa Eduardo Pondal 41-43  
15403 Ferrol  
☎ 981 358 750  
[ferrol@cig-ensino.gal](mailto:ferrol@cig-ensino.gal)

**LUGO**  
Ronda da Muralla 58, 2º andar  
27003 Lugo  
☎ 982 245 023  
[lugo@cig-ensino.gal](mailto:lugo@cig-ensino.gal)

**OURENSE**  
Parque de San Lázaro 12, 4º  
32003 Ourense  
☎ 988 238 350  
[ourense@cig-ensino.gal](mailto:ourense@cig-ensino.gal)

**PONTEVEDRA**  
Rúa Pasantería 1, 2º Esquerda  
36002 Pontevedra  
☎ 986 861 513  
[pontevedra@cig-ensino.gal](mailto:pontevedra@cig-ensino.gal)

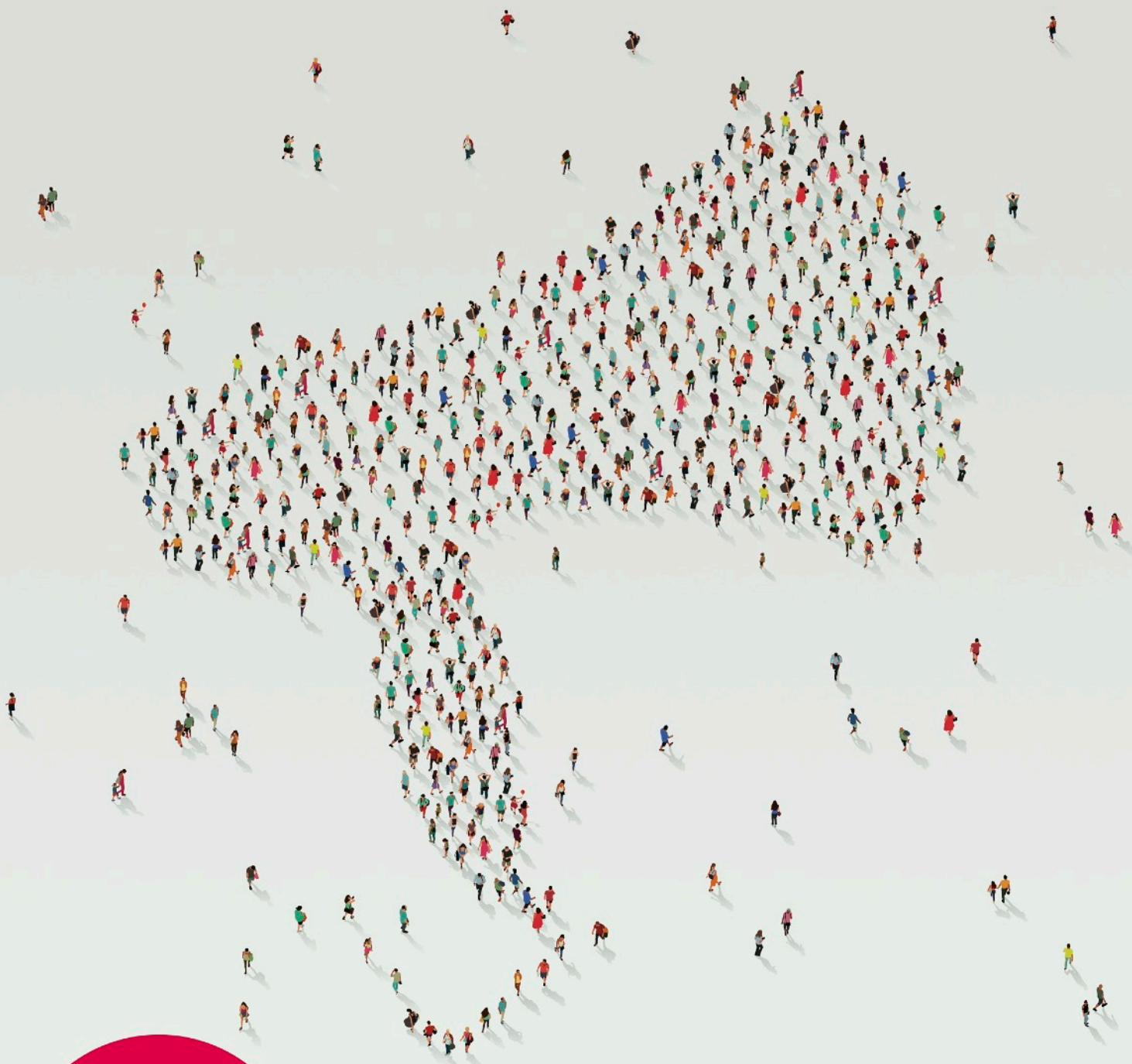
**A MARIÑA**  
Avenida de Galicia 20, 1º  
27700 Ribadeo  
☎ 982 129 593  
[amarinha@cig-ensino.gal](mailto:amarinha@cig-ensino.gal)

**VAL DE MONTERREI**  
Rúa Pedro González 5, 1º  
32600 Verín  
☎ 988 412 345  
[verin@cig-ensino.gal](mailto:verin@cig-ensino.gal)

**VIGO**  
Rúa Gregorio Espino 47, Baixo  
36205 Vigo  
☎ 986 827 935  
[vigo@cig-ensino.gal](mailto:vigo@cig-ensino.gal)

**SALNÉS**  
Rúa Alexandre Bóveda 2, 2º  
36600 Vilagarcía  
☎ 986 505 323  
[salnes@cig-ensino.gal](mailto:salnes@cig-ensino.gal)

ELECCIÓN SINDICAIS 2022  
1 DECEMBRO



**Coa túa forza**

**Ensino público galego  
Profesorado con dereitos**