


# Oposicións 2024

- **Avaliación da CIG-Ensino da OPE**
- **Información da Mesa Sectorial coas nosas propostas**
- **Estudo comparado de prazas ofertadas, datos de persoal interino e funcionariado de carreira**
- **Resumo do sistema de acceso**

## **A información máis importante**



A CIG-Ensino  
deséxavos sorte  
a todas e todos  
nestas oposicións!

# A oferta de emprego público docente da Xunta é a peor dos últimos anos

Non se crean novos postos de traballo nin se cobren todas as xubilacións de 2022 e 2023.

## Información da Mesa Sectorial

A mentira ten as pernas curtas. O presidente Rueda afirmou en varias ocasións que a oferta de emprego de Educación deste 2024 era a maior dos últimos anos. Os datos que presentou a CIG-Ensino e o DOG desmontan claramente estas afirmacións.

O que caracteriza a oferta de emprego deste ano é que non se vai incrementar nin un só posto de traballo. **O curso que vén haberá o mesmo profesorado que este:** porque así o quere a Xunta, que nos seus orzamentos **conxela a cifra total de docentes;** e porque así llo permiten **os sindicatos estatais** que pactaron nestes últimos anos que as ofertas de emprego estivesen condicionadas pola **imposibilidade de superar o total de profesorado en activo** ao remate das mesmas.

As cifras da oferta de emprego implican **retirar das oposicións todas as xubilacións de 2022, “coméndose” un ano completo por vez primeira.** Aplican a taxa de reposición do 120% que permite a normativa estatal (1.387 prazas) mais só do ano 2023, cando segundo os datos da CIG-Ensino estaríamos ante **máis de 2000 xubilacións entre os dous anos,** ás que habería que sumar falecementos,



excedencias con perda de posto de traballo etc.

A CIG-Ensino demanda OPEs que respondan ao compromiso legal da administración: que se oferten todas as prazas estruturais. Para exercer o control sindical necesario a Consellaría debe entregar toda a información sobre todas as prazas que saíron neste curso con destino provisional, determinando cales non son estruturais e os motivos, evitando volver caer novamente no abuso de temporalidade do profesorado interino.

### Datos proporcionados pola Consellaría

A Consellaría non proporcionou os datos de 2022 como lle demandou a CIG-Ensino e comprometeuse a envalos nos días seguintes pero esta non recibiu nada.

Tampouco achegou os datos de profesorado interino por especialidades, como veu facendo en anos anteriores

e limitouse a desagregar os seguintes datos con respecto ao ano 2023.

- **Xubilacións: 1.185**
  - **Falecementos: 19**
  - **Excedencias con perda de posto de traballo: 32**
  - **Profesorado que sae de Galiza co CXT: 55**
  - **Profesorado que entra en Galiza co CXT: 117 (a restar)**
  - **Profesorado reingresado de excedencia: 18 (a restar)**
- TOTAL DE TAXA DE REPOSICIÓN: 1.156**

Coa aplicación do 120% da taxa, a oferta de emprego queda en 1.387.

Coa suma das 125 prazas que non se convocaron en 2022, (98 de especialidades de PTFP que pasaron a PES e 27 que pasaron a PESSFP), **a oferta de ingreso chega a 1.512 prazas.**

Estes datos permiten concluír que estamos diante da peor oferta de emprego destes últimos anos, como se pon de manifesto na gráfica superior.

Hai que ter en conta que nesta OPE poderían acumularse as taxas de reposición -xubilacións- de dous anos (2022 e 2023) e que só se fixo deste último. Como comparación máis próxima temos as oposicións de 2022 nas que se acumularon as taxas de

reposición de dous anos (2020 e 2021), superando a oferta nun 44% á deste ano 2024 (662 prazas máis). Hai que ter en conta que á hora de fixar as prazas dunha OPE, máis alá da imposición legal da taxa de reposición, tamén debe contemplarse **a porcentaxe de profesorado interino e as previsións de xubilacións** para os próximos anos.

**A Consellaría confirmou que non tivo en conta os datos de idade do profesorado** e só revisou a cifra de persoal interino e as vacantes do concurso de traslados, algo que para a CIG-Ensino non ten xustificación.

Tendo en conta ambos factores, os estudos realizados pola CIG-Ensino, tanto de persoal interino en activo como do profesorado de 60 ou máis anos neste 2024, permiten concluír que hai unha marxe ampla para incrementar prazas na OPE. Neste sentido, **o sindicato demandou a convocatoria da taxa de reposición completa de 2022 e 2023, chegando ao seu tope legal.**

Segundo os datos incompletos ofrecidos pola Consellaría hai un importante desfase entre as xubilacións dos dous últimos anos e as prazas ofertadas.

Segundo o cómputo feito pola CIG-Ensino por especialidades hai varias do corpo de **PES** nas que **non chegan a ofertar nin o 40% das xubilacións** producidas os últimos dous anos (Latín, Xeografía e Historia, Matemáticas, Física e Química, Bioloxía e Xeoloxía, Francés) No corpo de mestras pasa o mesmo con **Infantil, co 40% das xubilacións ofertadas e Primaria, co 30%**. Isto último chama a atención, sobre todo polo que implica de cara ao **nulo efecto da redución de ratios incluída xa para o curso que vén no acordo de renuncias** asinado pola minoría sindical da mesa sectorial.

### **Cráterios ou arbitrariedade no reparto por especialidades?**

A Consellaría explicou que o criterio para determinar o reparto por corpos e especialidades foi o seguinte:

**REPARTO POR CORPOS: oferta do 50% das prazas ocupadas por persoal interino dos**

**corpos de PES, PESSFP e EOI. O resto sobranse engadiuse ao corpo de mestras** xa que, se só convocaran a porcentaxe do 50% de persoal interino quedarían por debaixo do número de xubilacións producidas en 2023.

**REPARTO POR ESPECIALIDADES:** O número de prazas por especialidade calcúlano **partindo do 60% do profesorado interino**, non sendo naquelas especialidades nas que teñen problemas para cubrir substitucións, nas que se incrementa esta porcentaxe. Non ofertan nunha especialidade se o número de profesorado interino é reducido.

A CIG-Ensino criticou que non se aclare por que decidiron ofertar unhas especialidades e non outras cando os datos de persoal interino e de funcionariado de carreira próximo á xubilación son moi similares.

Como exemplo citou as seguintes especialidades que non se ofertan:

### **ESPECIALIDADES NON CONVOCADAS**

<b>ESPECIALIDADE</b>	<b>PERSONAL INTERINO</b>	<b>% PERSONAL INTERINO</b>	<b>FUN. CARR. 60 ANOS OU MÁIS</b>
Oficina de proxectos de construción	16	44,4%	9
Navegación e instalacións mariñas	7	43,7%	1
Construcións civís e edificacións	16	43,2%	12
Máquinas, servizos e produción	7	41,2%	5
Procesos na industria alimentaria	18	39,1%	4
Procesos e produtos en madeira e moble	10	29,4%	3
Operacións e equipos de elaboración de produtos alimentarios	8	26,7%	0
Procesos e medios de comunicación	12	25,5%	5
Procesos diagnósticos clínicos e produtos ortoprotésicos	15	23,8%	18
Técnicas e procedementos de imaxe e son	10	20,4%	1
Hostalaría e turismo	17	18,1%	11

## Reclamación de oposicións de Portugués de PES

A Xunta comunicou que, por erro, non incorporaron 4 prazas de Portugués de EOI. Rectifican e, ao se negar a incrementar o total de prazas, retiran 2 prazas de Francés e 2 de Inglés. Malia que non compartimos que se retiren prazas, cando podían superar o tope que fixaron, entendemos como positivo que se oferte Portugués, mais propondo que **se amplíe a oferta actual nas EOI** porque, do contrario, podería estar en risco o traballo do persoal interino.

Insistimos en que a Xunta debe cumprir co compromiso legal expresado na **Lei Paz Andrade: promocionar e estender a oferta do Portugués a moitos máis centros de secundaria**. Isto só se pode facer se se convocan prazas nas oposicións e se conta con máis profesorado. De feito o medre da demanda destes últimos anos veu da man da incorporación de novo persoal docente de Portugués, tanto por ingreso libre como por adquisición de nova especialidade. **A Consellaría non acepta a nosa proposta e non vai incorporar prazas de PES.**

## Outras especialidades

Hai outras demandas por parte de persoas que preparan as oposicións e de profesorado en activo solicitando que se convoquen especialidades nas que a oferta sería inferior a 10 prazas porque, tal e como confirma a Consellaría, o criterio de non facelo débese precisamente a que serían cifras baixas. Desde o sindicato entendemos que aínda que poida ser desexábel que haxa un

número suficiente de prazas nunha convocatoria, hai especialidades con pouco profesorado que, seguindo ese criterio, **poden tardar anos en saír a concurso-oposición** e iso non se pode permitir: deben convocarse cando hai vacantes, tal e como establece a lei.

## Situación do corpo de cátedras de música e artes escénicas

Hai tamén que resolver o problema provocada pola sentenza que anulou os nomeamentos de cátedras de CMUS, xa que afecta ás prazas deste corpo mais tamén en menor medida ao corpo de profesorado. Hai que ter en conta a **recente aprobación no Consello de Ministros da Lei de Ensinanzas artísticas, coa creación de novos corpos docentes**, tanto nos estudos profesionais como nos superiores. **A Consellaría confirma que mentres non rematen os procesos xudiciais e non entre en vigor a nova lei non van decidir nada.**

## Cambios na acumulación de prazas da quenda de discapacidade

Tras unha sentenza na que se recoñece que a Consellaría non estaba a aplicar correctamente a Lei de emprego público de Galiza (LEPG) no que respecta ás prazas que non se cubrían da quenda de persoas con discapacidade produciuse un cambio importante no borrador da convocatoria: as prazas que queden vacantes non se acumulan á quenda libre, como se dicía expresamente na base 17.

Para a CIG-Ensinosa a interpretación que se facía era restritiva e **ía provocar que se**

**perdan prazas, tanto para as persoas con discapacidade como para a quenda libre**, cando o tope legal impide que se reserven máis para a quenda D. De aí que o sindicato trasladase á Consellaría a proposta de cambiar a convocatoria para que non queden nunca prazas desertas.

Días despois da Mesa sectorial a Consellaría comunicoulle á CIG-Ensinosa que modificara a base 17ª da convocatoria para que **se se cobren máis do 3% das prazas totais que saen pola quenda D, as que queden libres incorporanse á quenda libre.**

A CIG-Ensinosa, logo do anuncio da rectificación, incide en que tamén se debería contemplar na convocatoria **como se vai xestionar esa acumulación**, xa que até agora esta era inmediata (cada especialidade acumulaba as prazas desertas) e agora haberá que agardar até o remate do concurso-oposición en todas as especialidades para saber se se superaron o 3% das prazas totais e se se poden acumular as non adxudicadas e, neste caso, como se vai facer ese reparto.

Exemplo na convocatoria deste ano:

Saen 123 prazas pola quenda D (106 de ingreso e 17 de acceso). É xusto o que marca a lei (o 7% de 1743). Se non se cobre por esta quenda o 3% das prazas convocadas (52 prazas), todas as que queden sen dar teñen que acumularse para o ano seguinte, mais só até o tope do 12%, co que moitas prazas poden perderse (xa que na seguinte oferta un 7% xa é a reserva normal de cada convocatoria).

No caso de que aproben 53 ou máis persoas): coa proposta da

CIG-Ensino, e que a Consellaría aceptou, **as que non se cubriron acumularanse á quenda libre.**

Solicitamos que se nos aclare o criterio seguido para determinar a distribución de prazas desta quenda de discapacidade por especialidades.

**A Consellaría respondeu que calculou o 7% sobre o total de prazas de cada especialidade e que, ao superar o total das**

**que teñen obriga de ofertar, eliminaron nalgunhas (sen explicar o criterio).**

#### **Procedemento de adquisición doutra especialidade**

O sistema coincide co que se veu facendo até agora: nas especialidades de FP, agás FOL, a proba consta ademais dunha parte práctica. Propomos un cambio tendo en conta a incidencia do cambio de corpo

que se produciu no profesorado do corpo de PTFP: homologar a exención da proba práctica ao que se regula para o cambio de corpo (A2-A1); que non teña que facer parte práctica quen sexa dunha especialidade da mesma familia profesional para a que principalmente teña atribuída a competencia docente.

**A Consellaría comprometeuse a revisar a proposta pero finalmente non a aceptou.**

## A ter en conta...

<b>Prazo de matrícula</b>	Do 15 de febreiro ao 6 de marzo, ambos incluídos.
<b>Sorteo dos tribunais</b>	Segundo a convocatoria está previsto o <b>10 de abril.</b>
<b>Comezo das probas</b>	Segundo a convocatoria o acto de presentación e de celebración da primeira proba, de ser o caso, será o <b>sábado, 22 de xuño.</b>
<b>Orde de diante dos tribunais</b>	Comezará polo persoal aspirante cuxo primeiro apelido empece pola <b>letra H</b>
<b>Importante</b>	<b>Para manter o posto consolidado nas listas das especialidades que se convocan é preciso presentarse ao proceso selectivo, en Galiza ou noutra comunidade, e realizar obrigatoriamente as dúas partes da primeira proba e proceder á súa lectura.</b>

## A CIG-Ensino demanda cambios urxentes para evitar a sangría de prazas desertas na promoción interna

**Alerta de que 1.113 prazas quedaron desertas nas cinco últimas oposicións pola obriga legal dunha norma totalmente afastada da realidade do profesorado**

Nun estudo elaborado pola CIG-Ensino partindo dos datos de matrícula, participación e persoal opositor aprobado nas oposicións de **2017, 2018, 2019, 2020 (celebradas no 2021) e 2022**, conséntase o que o sindicato vén denunciando desde hai anos: **a Consellaría inflou artificialmente as cifras das ofertas de emprego coa escusa da reserva do 25% das prazas para promoción interna.**

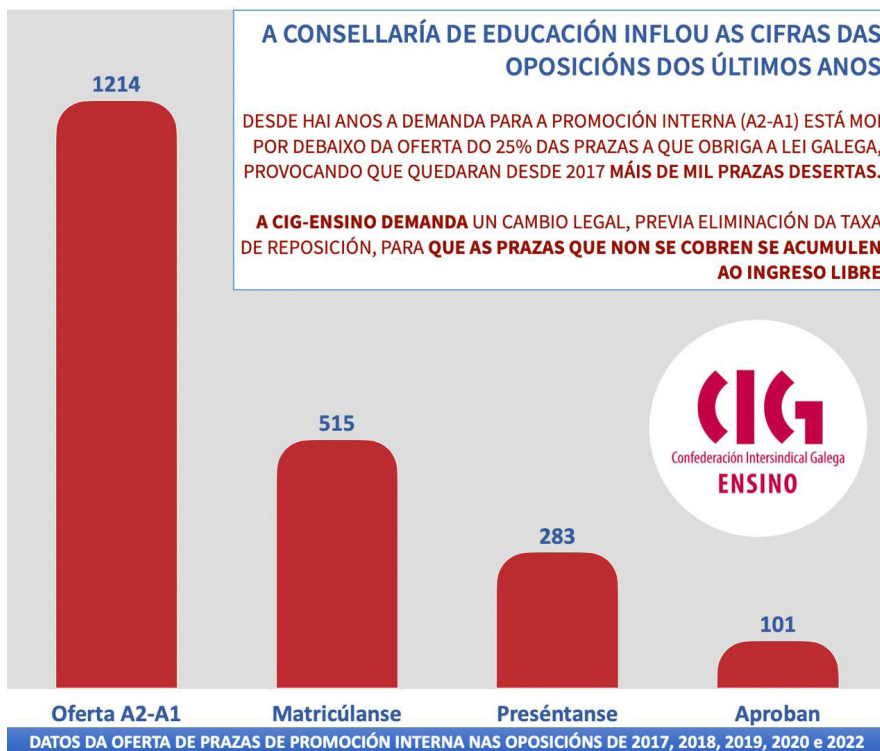
Os datos son contundentes: **o 58% das prazas de promoción interna xa quedan desertas por falta de aspirantes que se matriculen**, xa que só o fixeron 515 para as 1214 prazas de cambio de corpo. **O profesorado opositor que se presentou realmente ás probas selectivas nas últimas cinco oposicións quedou en 283, o que xa indica que nesta fase queda sen cubrir o 77% das prazas.**

É dicir, o interese real pola promoción interna afecta tan só a **1 de cada 4 prazas** convocadas e está moi concentrado en determinadas especialidades. O resultado final, cun número moi reducido de persoas aprobadas, **tan só un 35% das aspirantes que fixeron os exames**, indica que hai que **mudar este sistema de oposicións para facilitar o acceso á promoción interna**, unha demanda de vello da CIG.

# O goberno central debe eliminar a taxa de reposición e a Xunta acumular as prazas desertas da promoción interna

A “trampa” de Educación consiste en incorporar a maiores da taxa de reposición o 25% de reserva de promoción interna das prazas ofertadas a corpos do subgrupo A1. O control sobre a taxa de reposición, imposto polo goberno do PSOE en 2010 e mantido desde aquela polos sucesivos gobernos de PP e PSOE, impide que as prazas de promoción interna que non se cobren poidan acumularse por superar o tope da taxa de reposición.

A CIG-Ensino reclama que se elimine a taxa de reposición para permitir que haxa ofertas de emprego que dean resposta ás necesidades do sistema educativo galego. A responsabilidade de que exista aínda esta limitación é tanto do PP como do PSOE e, neste sentido, para a CIG-Ensino o anuncio feito polo ministro Escrivá de eliminar a taxa de reposición para os orzamentos do ano 2025 é insuficiente: **debe eliminarse xa con efectos para o 2024, a través da Lei de Orzamentos no caso de que se aprobase con suficiente marxe ou ben mediante un Real Decreto Lei que permita que aquelas prazas que queden desertas das 202 de promoción interna que se ofertan este ano nas oposicións docentes en Galiza poidan acumularse á oferta libre.**



## Os cambios nos corpos na FP reducirán máis a demanda de promoción interna

### Estudo sobre as oposicións docentes de promoción interna (A2>A1)

Oposición	Oferta A2-A1	Matricúlase	Preséntanse	Aproban	% Matricula - prazas	% Presentación - prazas	% Aproban - prazas
2017	108	50	33	10	46%	31%	9%
2018	262	108	78	20	41%	30%	8%
2019	276	87	57	17	32%	21%	6%
2020 (21)	270	158	54	30	59%	20%	11%
2022	298	112	61	24	38%	20%	8%
<b>total</b>	<b>1214</b>	<b>515</b>	<b>283</b>	<b>101</b>	<b>42%</b>	<b>23%</b>	<b>8%</b>

*A integración do profesorado do corpo técnico de FP (PTFP) no corpo de PES, reducindo a dez especialidades as que fican no subgrupo A2 (corpo actual de PESSFP) vai limitar dun xeito importante o número de docentes que participan nas probas de acceso ou cambio de corpo.*

*Así, do total das 1214 prazas convocadas para promoción interna nas cinco últimas convocatorias, 424 (o 35%) eran de especialidades de FP. Falamos basicamente de profesorado do corpo de PTFP que, tendo titulación universitaria, xa forma parte agora do corpo de PES e xa non pode acceder á vía da promoción interna, tendo agora aberta a adquisición dunha nova especialidade no caso de queren optar a outra diferente da que teñen como resultado do proceso de integración.*

*Polo tanto, a incidencia tanto na participación como no total de prazas aprobadas vai ser aínda máis reducida neste 2024, o que fai máis necesario o cambio legal que exige a CIG-Ensino.*

# Propostas da CIG-Ensino na Mesa Sectorial

A CIG-Ensino presentou propostas do ámbito competencial da Consellaría que suporían unha mellora substancial do desenvolvemento do proceso selectivo. A Xunta demostrou de novo ser remisa a aceptar calquera mellora.

► **Taxas.** Do mesmo xeito que se exige do pagamento de taxas ás vítimas de terrorismo debería facerse o mesmo coas vítimas de violencia machista. Xa o propuxemos o ano pasado e non entendemos que non se acepte.

A Consellaría non vai mudar nada nas taxas.

## ► Tribunais

- Reducir o número de aspirantes por tribunal.
- Elección das presidencias por sorteo
- Se hai que nomear membros dos tribunais doutras especialidades deben figurar expresamente na convocatoria cales son as que son susceptíbeis de entrar no sorteo.

## ► Criterios de avaliación

Base 7.10. (funcións dos tribunais). Deben ser claros, públicos e idénticos para todos o tribunais da mesma especialidade. A obriga de dar publicidade e as condicións destes criterios deben vir fixadas na convocatoria para que non quede da man de cada tribunal. Deben coñecerse con moita antelación á realización das probas. A Consellaría anuncia que vai adiantar o máximo posíbel a constitución dos tribunais para que se poidan publicar os criterios de avaliación, o material do que se vai poder dispor...

► **Puntuación provisional da fase de concurso e prazo de reclamacións.** Base 11.3.2. No caso de reclamacións, debe

existir sempre resposta. Hai que garantir a máxima transparencia e garantías nunhas oposicións. Todo pasa evidentemente por unha redución considerábel da ratio de opositoras e da redución da carga burocrática.

## ► Autorización de suplencia dos tribunais.

Base 7.6.4. Conciliación. Ampliar as suplencias para unha das persoas proxenitoras que teñan un fillo ou filla menor de tres anos, así como quen teña familiares dependentes de primeiro grao ao seu cargo ou familiar incapacitado xudicialmente para o que teña sido nomeado titor/a legal. En todo caso, garantir a suplencia en caso de familia monoparental.

- Equipos directivos. Propomos que se poida autorizar a suplencia a algún membro dun equipo directivo se 2 ou máis membros deste teñen que formar parte de tribunais. Hai que garantir que cando menos 2 membros da dirección estean no centro.

## Cuestións xerais sobre o procedemento selectivo

### ► Este non é o noso modelo.

Como é sabido este sistema de oposicións non conta co apoio do sindicato maioritario. Cando se negociou na Mesa estatal a modificación do RD para os procesos extraordinarios xa avanzamos que o sistema ordinario debería ser con **exames non eliminatorios e no 2023 demostrouse que se pode facer perfectamente.**

### ► Anonimato na primeira

**parte da oposición** en todas as especialidades e probas que sexa posíbel. O sistema de **sobres con etiquetado**, como xa foi usado en convocatorias anteriores, garante ese anonimato. **Non o aceptan.**

### ► Baremación de méritos.

Debe ser feita por unha **comisión técnica da Dirección Xeral**, liberando desa carga burocrática ao tribunal. **Non o aceptan.**

Todas as persoas aspirantes deberán presentar méritos e non só quen aprrobe a primeira proba, eximindo en anos posteriores da obriga de presentar documentación que xa obre en poder da Consellaría a todas aquelas persoas que xa foron baremadas en procesos selectivos previos. A **baremación non se debe facer pública até que remate a fase de oposición.** Isto permitiría que se crease unha **base de datos cos méritos alegados a efectos de ordenar listas de substitucións cos mesmos criterios que no concurso oposición e non só polo expediente académico.** **Non o aceptan.**

En todo caso, como mínimo, incorporar a redacción da base 11.3.1 da convocatoria do concurso-oposición extraordinario do ano 2023, para que **quen teña o expediente electrónico actualizado e supere a primeira proba non teña que xustificar os méritos que xa constan en datos persoais.** Esta convocatoria recolle isto só para quen se

presenta a A2-A1. **Finalmente a Consellaría comunicoulle á CIG-Ensino que o persoal aspirante pola quenda libre ou de persoas con discapacidade que teña que presentar méritos perante o tribunal (quen supere a primeira proba no sistema de ingreso, a proba na promoción interna ou a primeira parte da proba para inspección) non terá que achegar xustificación de servizos prestados, se traballou para a Consellaría, nin daquelas actividades de formación que consten no expediente electrónico do profesorado.**

### ► Segunda proba (PD e UD)

• **Educación Infantil:** En infantil non hai competencias base, nos novos currículos xa só se fala de **competencias clave**, polo que debe cambiarse a redacción da base 14.4 (A) que pon textualmente *"A programación didáctica fará referencia ao currículo dunha área relacionado coa especialidade por que se participa, na cal deberán especificarse, no caso de educación infantil, as competencias base, [...] e nas restantes especialidades [...] as competencias clave..."* Cando na seguinte páxina explica a parte B di textualmente *"as competencias base ou clave (segundo proceda)"*. No decreto actual que regula o currículo da educación infantil (*Decreto 150/2022*) inclúese un anexo I titulado Competencias Clave da Educación Infantil, pero en ningún punto aparecen referencias ás competencias base. A convocatoria debe axustarse á redacción do Decreto. **Aceptan revisalo e corríxilo.**

• **A utilización de material auxiliar** ten que ser o máis concreta posíbel para evitar

agravios comparativos. A redacción é ambigua: poderase utilizar material *"sempre que o autorice o tribunal"*. Esa autorización debe **preceder o inicio das probas e publicarse na web con suficiente antelación. Indican que ao adiantar a constitución dos tribunais esperan que estas instrucións se poidan publicar con maior antelación.**

• Hai varias achegas que recibiu a CIG-Ensino e que implican **cambios sobre o sistema actual.** Comprendemos que no mes de xaneiro pode implicar problemas introducir cambios que alteren o traballo xa feito por quen leva preparando as oposicións partindo de como se veu facendo. De aí que presentáramos estas cuestións como reflexión de cara ao futuro.

• Hai un claro **desfase entre o que se exige nunha oposición e o que se fixa no traballo de realización das programacións.** Así, a convocatoria non se axusta nin tan sequera a como se traballa en PROENS. O habitual é que haxa un número máis reducido de "unidades didácticas", polo que o lóxico é facer cambios nas oposicións, reducindo ese número.

• Por outro lado, os **cambios terminolóxicos** introducidos pola LOMLOE e as **disputas artificiais da Consellaría co Ministerio poden crear confusións:** mentres que na normativa básica se fala de **"situacións de aprendizaxe"**, a galega mantivo **"unidades didácticas"**. Hai libros de texto adaptados xa á normativa nova nos que tamén aparecen "situacións de aprendizaxe". O lóxico sería empregar unha única terminoloxía e non provocar

desde a administración máis confusión.

• Hai críticas frecuentes sobre o tema do **interlineado dobre** na programación. O certo é que, non sendo nas táboas, nas que xa se permite empregar outro, manter ese interlineado é esaxerado e dificulta incorporar na programación todos os contidos relevantes. Reducir a 1,5 podería ser unha boa opción de se manter as 15 unidades.

**A Consellaría coincide con estas apreciacións e comprométese a que en setembro de 2024 traerá a Mesa Sectorial unha serie de propostas para cambiar estas cuestións (reducir UD e cuestións de formato) para que as persoas que opositan coñezan coa suficiente antelación todos os cambios.**

► **Mesmas probas en cada especialidade.** Aínda que é certo que non existe discriminación entre o persoal aspirante dun mesmo tribunal, consideramos que o ideal é que sexan as mesmas probas en todos os casos. **Consideran que sería o idóneo mais é competencia dos tribunais e apelan á súa "soberanía", mais hai que lembrar que a figura da presidencia a escollen directamente.**

► **Probas prácticas adaptadas á realidade docente.** As probas prácticas deben ser o máis concretas posíbeis e axustadas á realidade do que se imparte nas aulas. As oposicións deben centrarse en valorar futuros docentes e, por tanto, facer fronte a casos prácticos cos que se van atopar no día a día. Hai que ter un especial coidado con non incluír na parte práctica contidos que figuran nos temarios mais están totalmente





desfasados, así como incorporar contidos que non están nos temarios. **Limitátese a afirmar que é decisión dos tribunais.**

► **Publicación das notas de cada unha das partes das probas segundo se avalían.** Base 12 e 13. As notas de cada unha das partes das probas deben ser públicas no propio día da corrección ou defensa da proba. **Non o aceptan.**

► **Prazo de citación das aspirantes.** Base 10.3.3. Ampliar a un mínimo de 48 horas. **Non o aceptan.**

► **Competencia en lingua galega.** Solicitamos, previa modificación da Lei de Emprego Público de Galiza, a recuperación da **realización dunha proba en galego**, co obxectivo de demostrar a aptitude e a competencia para impartir docencia na nosa lingua.

► Segundo nos indica persoal opositor da **especialidade de Operación e equipamentos de produción agraria**, as instrucións do anexo VI son moi incompletas comparadas coas que aparecían na convocatoria de 2018. **Revisado na propia mesa coa**

**Consellaría confirmaron o erro e comprometéronse a corrixilo.**

#### **Propostas sobre o baremo**

► **Non puntuar o C1 de Galego é unha inxustiza.** Xa o dixemos co baremo do concurso excepcional de méritos e do concurso oposición extraordinario: aquelas persoas que xustifiquen o requisito do coñecemento do idioma propio do país por outra vía (convalidación do CELGA 4) non se deberían ver privadas da puntuación do C1. **Non o aceptan.**

► **Puntuación de máis de unha titulación.** Seguimos considerando unha incongruencia que haxa un tope de puntuación para doutoramento, premio extraordinario ou máster cando noutras titulacións (idiomas, titulacións de primeiro ciclo, réxime especial) poden puntuar varias do mesmo tipo. No baremo fixado nos procesos selectivos de estabilización a nivel estatal polo propio Ministerio, de acordo con 13 CCAA, elimínouse ese tope, como propuxemos desde hai anos desde a CIG-Ensino para as nosas oposicións. Demandamos que se fixera nesta convocatoria,

modificando o punto 2 da disposición adicional 3ª. A Consellaría insistiu en que non vai modificar este apartado alegando que cada mestrado acada o tope de 1 punto

► **Puntuación EOI-PES.** Lamentamos a interpretación da sentenza que impide que se puntúe o tempo traballado nunha EOI se a persoa proviña dunha lista de PES e mesmo tivo obriga de coller a praza. Demandamos que se busque unha solución e se trate o tema co Ministerio.

#### **Anexo IV. Cambio de A2-A1**

- Non estamos de acordo coa puntuación do traballo como xefe de servizo ou cargo similar na administración (1.2.d) nin coa puntuación na inspección (1.2.a). A puntuación da dirección non debe ser superior á valoración do resto das funcións docentes (titoría, departamento).
- Formación. Solicitamos que a puntuación sexa como no sistema de ingreso e puntúen os cursos inferiores a 30 horas.

A Consellaría zanxa calquera proposta dicindo que non van facer cambios no baremo.

# Comparativa entre prazas, persoal interino e funcionariado de carreira

A CIG-Ensino elaborou distintos estudos a partir de datos solicitados á Consellaría de Educación en bruto dos que se desprende que a porcentaxe de persoal interino a data 1 de outubro de 2023 era do 9,2% do total de 30.127 docentes. Esta cifra (2.718) non inclúe nin as medias xornadas nin o numeroso persoal substituído que traballa ao longo do curso, nin por suposto o profesorado de relixión que ascende a 723 máis en toda Galiza. Estes datos revelan dúas cuestións: en primeiro lugar que é falsa a cifra de máis de 31.000 docentes que deu o conselleiro de Educación con data 6 de setembro e, en segundo, que a taxa de interinidade, sobre todo nalgúns especialidades, é o suficientemente alta para ter convocado máis prazas nas oposicións e que case duplica o obxectivo que a propia Xunta se marcou do 5% sobre o total. Cómpre lembrar que o abuso da contratación temporal nas administracións foi determinante para que se tivesen que celebrar procesos extraordinarios de estabilización e que a Consellaría de Educación, se non cumpre a Lei 20/21, pode volver incorrer en ilegalidades.

A CIG-Ensino sempre defendeu que estes datos tiñan que terse en conta á hora de convocar as ofertas de emprego intentando equilibrar tanto o número absoluto de persoal interino como a porcentaxe sobre o total de profesorado de cada especialidade como as súas particularidades, dado que nas máis minoritarias unha ampla oferta pode poñer en risco o traballo do persoal temporal. O estudo completo por corpos e especialidades pode consultarse nesta ligazón.



Porén, hai outra variábel que a Consellaría tampouco tivo en conta, que é a idade do actual funcionariado de carreira nas distintas especialidades. Tendo en conta estes datos que tamén analizou polo miúdo a CIG-Ensino había marxe para convocar máis prazas sobre todo en especialidades do corpo de mestras e nas máis maioritarias de Secundaria, tal e como se pode comprobar nas seguintes táboas, nas que só se inclúe o número de profesorado fixo que ten máis de 60 anos, a idade de xubilación anticipada á que aínda se pode acoller quen pertence ao réxime de clases pasivas. Con todo, a CIG-Ensino tamén ten as cifras de profesorado que supera os 55 anos, o que permite coñecer a tendencia de xubilacións que se van producir nos próximos anos, e que se pode consultar poñéndote en contacto directo co sindicato.

## PRAZAS DE INGRESO NAS OPOSICIÓNS 2024

CORPO	COD	ESPECIALIDADE	DISCAP	LIBRE	TOTAL	PERSOAL INTERINO	FUN. CARR. 60 ANOS OU MÁIS
MESTRES	031	Educación Infantil	3	47	50	49	234
MESTRES	032	Lingua Estranxeira: Inglés	4	61	65	78	104
MESTRES	033	Lingua Estranxeira: Francés	4	46	50	65	54
MESTRES	034	Educación Física	3	37	40	52	76
MESTRES	035	Música	1	19	20	30	50
MESTRES	036	Pedagogía Terapéutica	8	102	110	131	215
MESTRES	037	Audición e Linguaxe	6	74	80	83	41
MESTRES	038	Educación Primaria	7	98	105	79	623
PESSFP	001	Cociña e pastelería	1	9	10	23	15
PESSFP	003	Fabricación e instalación de carpintería e moble	1	10	11	17	12
PESSFP	004	Mantemento de vehículos	1	24	25	42	37
PESSFP	005	Mecanizado e mantemento de máquinas	2	26	28	33	11
PESSFP	010	Soldadura	1	9	10	16	6

## PRAZAS DE INGRESO NAS OPOSICIÓNS 2024

CORPO	COD	ESPECIALIDADE	DISCAP	LIBRE	TOTAL	PERSOAL INTERINO	FUN. CARR. 60 ANOS OU MÁIS
PES	001	Filosofía	2	22	24	37	95
PES	003	Latín	1	9	10	16	48
PES	004	Lingua Castelá e Literatura	3	33	36	66	133
PES	005	Xeografía e Historia	2	27	29	48	184
PES	006	Matemáticas	2	22	24	45	162
PES	007	Física e Química	1	19	20	35	121
PES	008	Bioloxía e Xeoloxía	1	9	10	17	159
PES	009	Debuxo	1	14	15	27	75
PES	010	Francés	1	9	10	17	60
PES	011	Inglés	6	74	80	132	182
PES	016	Música	1	9	10	19	38
PES	017	Educación Física	3	43	46	80	41
PES	018	Orientación Educativa	1	20	21	41	58
PES	019	Tecnoloxía	4	56	60	100	55
PES	053	Lingua Galega e Literatura	6	74	80	135	155
PES	061	Economía	2	20	22	41	32
PES	101	Administracións de Empresas	1	14	15	29	52
PES	105	Formación e Orientación Laboral	1	19	20	49	45
PES	107	Informática	3	47	50	81	22
PES	108	Intervención sociocomunitaria	2	20	22	35	2
PES	110	Organización e Xestión Comercial	1	16	17	26	11
PES	111	Organización e Procesos de Mantemento de Vehículos	1	18	19	30	8
PES	112	Organización e Proxectos de Fabricación Mecánica	1	19	20	32	12
PES	115	Procesos de produción agraria	1	10	11	27	6
PES	125	Sistemas Electrotécnicos e Automáticos	1	15	16	23	21
PES	205	Instalacións e mantemento de equipos térmicos e de fluidos	1	9	10	16	3
PES	206	Instalacións electrotécnicas	1	17	18	32	30
PES	216	Operacións e equipamentos de produción agraria	1	9	10	23	9
PES	219	Procedementos de diagnóstico clínico e ortoprotésico	1	12	13	22	23
PES	220	Procedementos sanitarios e asistenciais	1	17	18	34	15
PES	221	Procesos comerciais	1	10	11	21	14
PES	222	Procesos de xestión administrativa	2	23	25	48	71
PES	227	Sistemas e aplicacións informáticas	4	61	65	79	13
PES	231	Equipos electrónicos	1	17	18	26	24
EOI	008	Francés	1	8	9	15	9
EOI	009	Galego	0	7	7	11	4
EOI	011	Inglés	1	12	13	24	24
EOI	015	Portugués	0	4	4	4	2

# Sistema de concurso-oposición 2024

## Parte A (60% da nota)

Proba práctica

## Parte B (40% da nota)

Desenvolvemento por escrito dun tema

## Proba eliminatoria

Para superala hai que obter unha puntuación de polo menos o 25% do valor de cada unha das partes e unha puntuación total, resultado de sumar as puntuacións ponderadas, igual ou superior a 5 puntos

(Cualifícanse de 0 a 10 puntos)

## Oposición

2/3 da nota final

1ª PROBA

2ª PROBA

### Importante

A nota da fase de oposición será a media aritmética das puntuacións nas dúas probas, sendo necesario obter un 5 para pasar á fase de concurso

## Parte A (40% da nota)

Presentación e defensa dunha programación didáctica

## Parte B (60% da nota)

Preparación e exposición oral dunha unidade didáctica

## Proba eliminatoria

Valórase globalmente de 0 a 10 puntos, de acordo cos criterios contidos nas rúbricas que se publican como anexos na convocatoria, debendo acadarse unha puntuación igual ou superior a 5 puntos

(Cualifícanse de 0 a 10 puntos)

## Concurso

1/3 da nota final

A puntuación máxima no concurso é de 10 puntos

### Experiencia previa

(Máximo 5 puntos)  
(Só se teñen en conta 5 anos)

- 🕒 Por cada ano en especialidades do corpo ao que opta en centros públicos (1,000 punto)
- 🕒 Por cada ano en especialidades de distintos corpos a que opta en centros públicos (0,500 puntos)
- 🕒 Por cada ano en especialidades do mesmo nivel ou etapa educativa que o impartido no corpo a que opta, noutros centros (0,500 puntos)
- 🕒 Por cada ano en especialidade de distinto nivel ou etapa educativa que o impartido no corpo a que opta, noutros centros (0,250 puntos)

### Formación académica

(Máximo 5 puntos)

- 🕒 Expediente académico (Como máximo 1,500 puntos)
- 🕒 Estudos avanzados ou mestrado (1,000 punto)
- 🕒 Título doutor (1,000 punto)
- 🕒 Premio extraordinario no doutoramento (0,500 puntos)
- 🕒 Outras titulacións universitarias: 1º ciclo (1,000 punto) 2º ciclo (1,000 punto)
- 🕒 Titulacións de ensinanza de réxime especial e da FP específica (0,500 ou 0,200 puntos)
- 🕒 Dominio de idiomas estranxeiros nivel C1 ou C2 (0,500)

### Outros méritos

(Máximo 2 punto)

- 🕒 Dominio de linguas estranxeiras nivel B2 (0,250 puntos)
- 🕒 Actividades formativas homologadas superadas (0,100 puntos por cada 10 horas) e impartidas (0,100 puntos por cada 5 horas)

### Novidade!

A puntuación polo dominio de linguas estranxeiras (níveis C1 e C2 de EOI ou entidades acreditadas) adáptase á modificación do RD 276/2007 e cambia tamén a puntuación do 3.1. (nivel B2)

## OS NOSOS LOCAIS

**SANTIAGO** (Local Nacional)  
Rúa Miguel Ferro Caaveiro 10  
15706 Santiago de Compostela  
☎ 981 57 68 00 / Fax 981 575 839  
santiago@cig-ensino.gal

**MORRAZO**  
Rúa Atranco 19a, Entrechán 1  
36947 Cangas  
☎ 986 302 987 / Fax 986 302 987  
morrazo@cig-ensino.gal

**OURENSE**  
Parque de San Lázaro 12, 4º  
32003 Ourense  
☎ 988 238 350 / Fax 988 222 855  
ourense@cig-ensino.gal

**VAL DE MONTERREI**  
Rúa Pedro González 5, 1º  
32600 Verín  
☎ 988 412 345 / Fax 986 411 013  
verin@cig-ensino.gal

**A CORUÑA**  
Rúa Alfonso Molina s/n  
15007 A Coruña  
☎ 981 169 810 / Fax 981 291 735  
acorunha@cig-ensino.gal

**FERROL**  
Rúa Eduardo Pondal 41-43  
15403 Ferrol  
☎ 981 358 750 / Fax 981 358 760  
ferrol@cig-ensino.gal

**PONTEVEDRA**  
Rúa Pasantería 1, 2º Esquerda  
36002 Pontevedra  
☎ 986 861 513 / Fax 986 855 050  
pontevedra@cig-ensino.gal

**VIGO**  
Rúa Gregorio Espino 47, Baixo  
36205 Vigo  
☎ 986 827 935 / Fax 986 262 844  
vigo@cig-ensino.gal

**BAIXO MIÑO**  
Praza da Guía 3, Baixo  
36780 A Guarda  
☎ 986 610 465 / Fax 986 610 465  
baixomiño@cig-ensino.gal

**LUGO**  
Ronda da Muralla 58, Baixo  
27003 Lugo  
☎ 982 245 023 / Fax 982 2453 891  
lugo@cig-ensino.gal

**A MARIÑA**  
Avenida de Galicia 20, 1º  
27700 Ribadeo  
☎ 982 129 593 / Fax 982 129 593  
amarinha@cig-ensino.gal

**SALNÉS**  
Rúa Alexandre Bóveda 2, 2º  
36600 Vilagarcía  
☎ 986 505 323 / Fax 986 505 323  
salnes@cig-ensino.gal