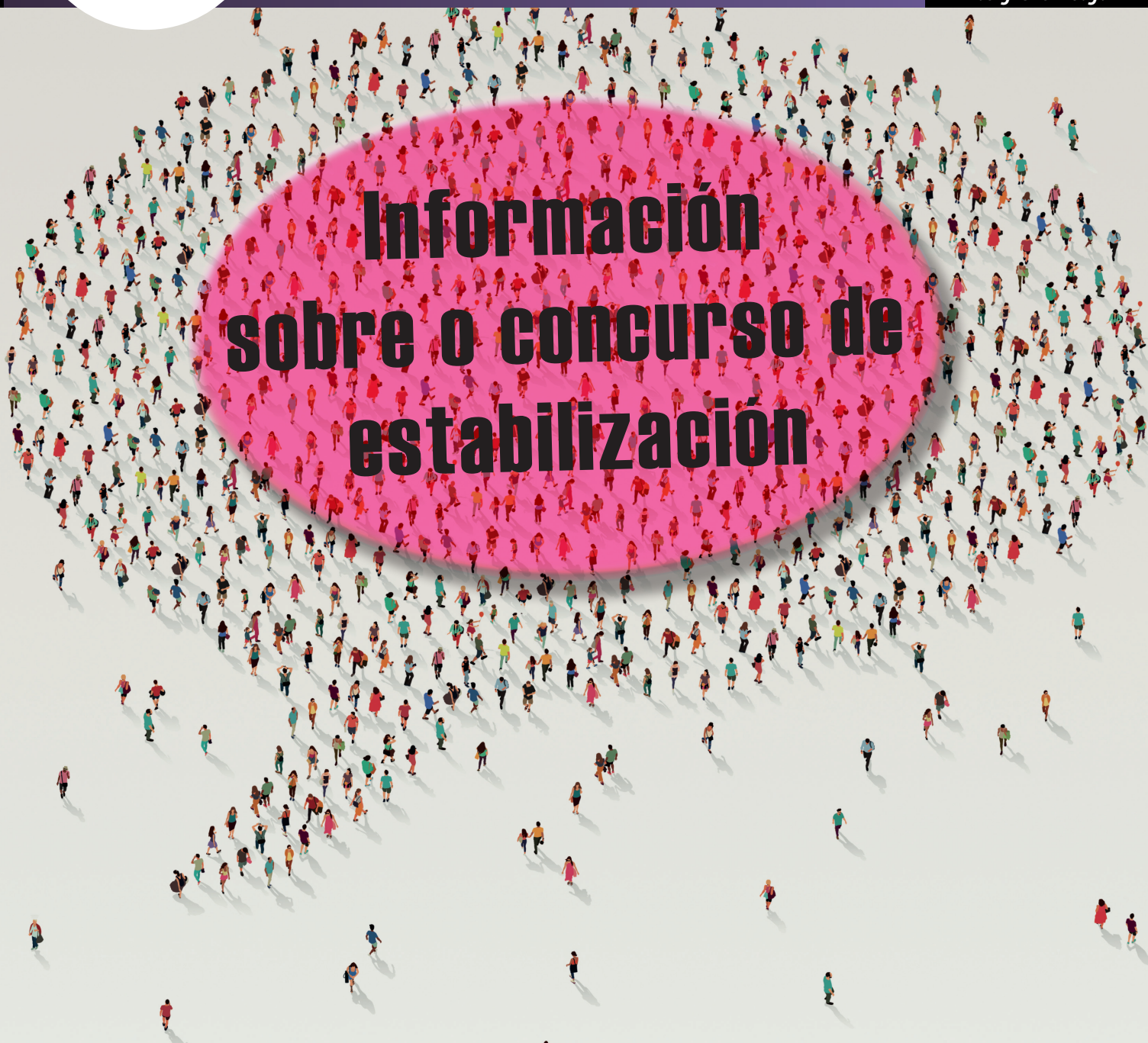




informa

www.cig-ensino.gal



Información sobre o concurso de estabilización



Coa túa voz

Ensino público galego
Profesorado con dereitos

Como chegamos aquí?

Sen remontarnos á diferente e mesmo contradictoria xurisprudencia sobre o persoal temporal nas administracións públicas, da que temos informado con todo detalle, queremos nesta publicación centrar a información no momento actual, co necesario contexto inmediato.

Hai dous sistemas de acceso que forman parte dos procesos regulados pola Lei 20/2021 para a redución da temporalidade ou de estabilización e que están xa en marcha. Un deles é o concurso de méritos excepcional. O outro é o concurso oposición extraordinario.

Ambos procesos foron froito de negociacións a tres diferentes niveis:

A NEGOCIACIÓN QUE DEU PASO Á LEI 20/2021

A negociación que levou a que se decidisen os sistemas de acceso mediante concurso e concurso oposición con exames non eliminatorios foi **de carácter xeral e a nivel de Estado**. Como denunciámos desde a CIG deu lugar a uns modelos de procesos selectivos que non están pensados para as necesidades do profesorado galego. Vexamos porqué:

- **Negociouse na Mesa Xeral estatal** (con acordos vergoñentos por fóra da mesa de negociación con CCOO, UGT e CSIF) **conhas normas únicas para todos os sectores públicos** (docentes, sanitarios, administración xeral) cando uns non teñen nada que ver cos outros **e sen eliminar a taxa de reposición**, vinculando as prazas a ofertar ao máximo de persoas que traballasen nese momento e sen permitir marxe de manobra ás diferentes administracións para superar esa cifra. Estes foron dous elementos centrais para a CIG que nos levaron a **rexear o acordo final**: capacidade para decidir en cada sector unha normas propias e, dentro destes, en cada administración ou Consellaría.
- Afortunadamente o pésimo acordo sindical do trío habitual co ministro Iceta foi, de feito, modificado en moitos aspectos no debate parlamentario no Congreso. **Foi o debate parlamentario o que nos levou á actual lei, con todos os pros e contras que ten**. De seguir o texto pactado inicialmente estaríamos nunha situación idéntica á destes últimos anos e que non respondería para nada á idea dun proceso de estabilidade, provocando que

meirande parte do profesorado interino de longa duración perdeuse a oportunidade de estabilizarse.

- **A Lei finalmente regulou que unha modalidade do proceso de estabilización sería o concurso de méritos**. Unha proposta que tamén foi defendida noutros momentos por algunhas organizacións sindicais e que para a CIG-Ensino podería implicar **un enorme problema ao sermos corpos docentes de ámbito estatal**, o que obriga a regular a nivel de estado os baremos da convocatoria e as condicións, como así foi finalmente.
- A CIG-Ensino defendía un **modelo de acceso diferenciado de carácter excepcional mais cunha fase de oposición, de puntuación inferior ao concurso, que obrigase a comparecer persoalmente nos tribunais** (por exemplo, a presentación e cualificación dunha programación didáctica). Deste xeito, a competencia polas prazas sería moito máis limitada e cadaquén presentaríase na especialidade na que considerara ter máis oportunidades. **Ao forzar unha presentación simultánea non só limitaría a competencia entre docentes en diferentes especialidades e corpos senón tamén entre diferentes comunidades autónomas**, evitando un efecto chamada que perverte a intención de favorecer a estabilización do persoal docente que vén desempeñando o seu traballo nun determinado ámbito (especialidade, corpo, comunidade).
Con todo, entendemos desde o momento en que se aprobou o sistema de concurso que deberíamos ter moi claras unha serie de propostas para minimizar os riscos. Unha delas era **primar na baremación a especialidade**. Eramos conscientes de que era un cambio importante sobre o baremo ordinario (puntuar a antigüidade no corpo) mais totalmente imprescindible para evitar un concurso disparatado, no que todo o profesorado dun mesmo corpo se podería presentar a calquera especialidade coa mesma puntuación, aínda que nunca tivese traballado nela.
- A obriga de que as normas do concurso fosen únicas en todo o estado obrigou a ter que negocialas na mesa docente estatal. Na mesa, e malia a posición minoritaria da CIG-Ensino, fomos **o único sindicato que formulou propostas concretas para modificar o baremo que propoñía o Ministerio (MEFP)**. A CIG-Ensino propuxo cambios fundamentais para **aumentar o peso da puntuación da antigüidade** (pasar

de 7 nun total de 15 puntos como propuña o Ministerio a 8 sobre un total de 10) ou da formación permanente (pasar de 2 dun total de 5 puntos a un total de 4 puntos). **O MEFP contou co apoio da maioría sindical** para manter un baremo no que a máxima puntuación que pode acadar unha docente interina de 10 ou máis anos de experiencia e centos de horas de formación sexa de 9 puntos sobre 15. **Na nosa proposta esa mesma persoa tería a máxima puntuación (10 pts) e desempataría por antigüidade.**

- Pechar o baremo a nivel estatal implica negar a posibilidade de que o profesorado galego gañe protagonismo á hora de negociar un baremo propio na mesa sectorial galega e negar tamén unha ben diferente distribución da maioría (CIG-Ensino) e minoría sindical (resto de sindicatos estatais). Este baremo só se alterou nunha nova reunión na mesa estatal para atender unha iniciativa do MEFP sobre puntuación de niveis de acreditación de idiomas estranxeiros sen ter en conta novamente as demandas da CIG-Ensino.

BAREMO DO CONCURSO DE MÉRITOS EXCEPCIONAL	
MINISTERIO DE EDUCACIÓN	CIG-ENSINO
Só se acada a puntuación máxima sumando méritos nos tres bloques de puntuación: 15 puntos entre os tres e en total.	A puntuación máxima da suma dos tres bloques pode ser superior á puntuación máxima total: 15 puntos entre os tres bloques e 10 como máximo.
Apartado 1. Experiencia docente previa	
<ul style="list-style-type: none"> - Máximo 7 puntos - Só se teñen en conta 10 anos - 0,7 puntos/ano na especialidade do corpo ao que se opta. Centros públicos. - 0,35 puntos/ano noutras especialidades do mesmo corpo ao que se opta. Centros públicos - 0,125 puntos/ano noutras especialidades doutros corpos diferentes ao que se opta. - 0,10 puntos/ano en especialidades do mesmo nivel ou etapa educativa que o impartido polo corpo ao que se opta. Outros centros 	<ul style="list-style-type: none"> - Máximo 8 puntos - Só se teñen en conta 10 anos - 1 punto/ano na especialidade pola que se concursa. Centros públicos. - 0,5 puntos/ano noutras especialidades do mesmo corpo. Centros públicos. - 0,35 puntos/ano noutras especialidades doutros corpos. Centros públicos
Apartado 2. Formación académica	
<ul style="list-style-type: none"> - Máximo 3 puntos <p>A puntuación da maioría dos subapartados: expediente, doutoramento, DEA, Máster, outras titulacións etc) mantense como está no RD 276/2007</p> <p>Polo apartado de titulacións de nivel avanzado de EOI só se puntuarán os niveis C1 e C2.</p> <p>Introdúcese a novidade (novo apartado 2.5) de puntuar dentro deste apartado as certificacións de coñecemento de nivel C1 e C2 de linguas estranxeiras por entidades acreditadas.</p>	<ul style="list-style-type: none"> - Máximo 3 puntos <p>Debe manterse , a maiores do C1 e C2, a puntuación do nivel avanzado B2, único nivel avanzado até 2017, a quen o tivese recoñecido naquel momento.</p> <p>A puntuación das certificacións xa se puntuaba actualmente en Galiza no apartado de "outros méritos". Para non mudar innecesariamente o baremo actual, debería quedar no mesmo apartado. De igual maneira que se poden puntuar as linguas oficiais (galego, catalá, éuscaro) no apartado de EOI tamén se debería puntuar no 2.5.</p>
Apartado 3. Outros méritos	
<p>Máximo 5 puntos</p> <ul style="list-style-type: none"> - Fase de oposición aprobadas: 2,5 puntos por ter superado a fase de oposición na mesma especialidade do corpo ao que se opta desde 2012. Máximo a ter en conta: dous procedementos (5 puntos) - Formación permanente: máximo 2 puntos. Cursos non inferiores a 10 créditos: 0,5 Cursos non inferiores a 3 créditos: 0,2 Poden acumularse os cursos non inferiores a 2 créditos ou o seu equivalente en horas como un só curso. 	<p>Máximo 4 puntos en todo o apartado de "outros méritos"</p> <ul style="list-style-type: none"> - Máximo 3 puntos por ter superado a fase de oposición <ul style="list-style-type: none"> - 2,5 puntos na mesma especialidade do corpo á que se opta. - 0,5 puntos nunha especialidade do mesmo corpo diferente á que se opta. - Non se debe fixar límite no ano desde o que se ten en conta. - Formación Permanente, coa que se podería chegar ao tope de puntuación do apartado (4 puntos) como fixa o MEFP para a fase de oposición aprobada Non se debe limitar a duración dos cursos e demandamos que se garanta a puntuación tal e como está agora mesmo (puntuáanse os cursos de 8 ou máis horas) e diferenciando a formación cursada e impartida.

A NEGOCIACIÓN DAS PRAZAS A OFERTAR EN GALIZA E O REPARTO POR ESPECIALIDADES

A Lei 20/2021, artellada para o conxunto do persoal do sector público e non só para o docente, permite unha interpretación moi aberta de como se deben ter en conta as prazas que se teñen que ofertar a concurso de méritos e a oposición extraordinaria. E iso é así porque **no ensino non temos unha relación de postos de traballo (RPT)** na que cada posto se identifica particularmente e non existe a menor dúbida sobre se é **estrutural e vacante** (condicións que fixa a lei para que se oferten as prazas a estabilización). No ensino público as prazas ocupadas por persoal interino mudan todos os anos no CADP, agás casos excepcionais como poden ser especialidades nas que nunca se celebraron oposicións ou non se convocan desde hai anos. Un curso unha docente interina pode estar nunha praza vacante por xubilación e ao seguinte nunha praza con reserva de posto de traballo porque a persoa titular ocupa un cargo na administración, ten unha liberación sindical ou unha comisión de servizos. Por iso, **non abundaba con computar simplemente o profesorado interino que traballou desde antes de xaneiro de 2016 (para concurso) ou desde antes de xaneiro de 2018 (oposición extraordinaria)** como con mala fe ou ignorancia se fixo por parte dalgunha organización, instalada actualmente no **trumpismo sindical**, para procurar esquivar o desencanto que provocaba nalgún profesorado que foi enganado por algúns despachos de avogados, sindicatos ou proclamas nas redes sociais, asegurándolle que tería dereito a ter un posto fixo só por ser persoal interino de longa duración. **Mesmo se lanzaba a mensaxe de que con ter traballado tres anos como interino se conseguiría a fixeza**, algo que ningunha sentenza recoñece no ámbito funcional docente, senón todo o contrario, como ben sabían e saben quen queren manipular o profesorado temporal para o seu propio beneficio. Na propia lei quedaba claro que **o criterio para ofertar as vacantes ía ser o seu carácter estrutural**, con independencia da data que se tomara como referencia, **e non o tempo que levara traballando unha determinada persoa**, menos aínda na casuística especial da docencia.

Coñecendo perfectamente ao que nos enfrontabamos e co máximo de responsabilidade, na CIG-Ensino un equipo de compañeiros e compañeiras **desde o mes de decembro comezamos a traballar no estudo das prazas ocupadas por persoal interino desde antes do curso 2016** e a preparar unha proposta que lle lanzar á Consellaría cando nos convocase a negociar.

A Xunta demostrou que tiña unha decisión tomada e foi claramente expresada polo **conselleiro de Educación e polo presidente Feijóo** no mes de xaneiro de 2022: **o concurso non ía ser moi importante en Galiza e roldaría as 500 prazas**. A resposta pública da CIG-Ensino foi inmediata: **os traballos do sindicato, aínda por rematar, apuntaban a duplicar, como mínimo, esa cifra**.

Nas semanas posteriores a CIG-Ensino mantivo **varias reunións cos máximos responsábeis da Consellaría** para demostrar con detalle os criterios e as cifras aproximadas das prazas que, desde o noso punto de vista, se deberían ofertar. O noso obxectivo era exercer unha clara presión para evidenciar o noso coñecemento ao detalle da “trazabilidade” das prazas e **a advertencia de que unha oferta que se quedase nas cifras ofertadas sería abertamente ilegal** e, sobre todo, fácil de desmontar coa información da que dispoñíamos.

Simultaneamente percorremos o país con **assembleas presenciais e telemáticas para ofrecer toda a información** sobre os procesos, incluíndo a nosa valoración sobre as prazas a ofertar.

Finalmente a Consellaría mudou totalmente a súa proposta e presentou na Mesa Sectorial unha oferta que, nas súas liñas xerais, era bastante coincidente coa da CIG. **A coincidencia fundamental estaba na prevalencia das prazas que se debían ofrecer a concurso sobre as que írían a concurso oposición**. Hai comunidades que optaron por esta vía ou por fórmulas intermedias mentres que outras fixeron todo o contrario e reduciron as prazas de concurso.

A proposta da Consellaría pasou de ser para o **concurso “dunhas 500 prazas”** en xaneiro a **1.101 en marzo**. Para o **concurso oposición extraordinario** quedarían **115 prazas**. Desde o sindicato amosamos a nosa satisfacción polos froitos acadados, conseguindo duplicar as prazas e blindando o concurso como prioritario. Porén, tamén amosamos as nosas discrepancias con algúns criterios da Consellaría que reducían a cifra total a ofertar. Nun deses criterios houbo rectificación da Consellaría: **pasou de ter en conta as reducións horarias de todos os cargos directivos de todos os centros de secundaria e réxime especial a só computar os de tipo A**. Outra coincidencia coas nosas reivindicacións de enorme relevancia foi que non se tivesen en conta os perfís das prazas, como se fixo noutras CC.AA. (descontar prazas con afíns, etc...). Finalmente, as **discrepancias máis destacadas da CIG-Ensino** cos criterios finais foron:

- 1.- A **data de referencia para computar as prazas**: a CIG-Ensino demandaba contabilizalas a **decembro de 2020 e non a setembro de 2021** porque daría un número superior. A Consellaría escudouse no acordo sindical de CCOO, UGT e CSIF recollido na lei: “*da resolución dos procesos de estabilización non poderá derivarse, en ningún caso, incremento de custo nin de efectivos*”, afirmando que de aceptar a nosa proposta se ampliarían os cadros docentes e se ofertarían máis prazas que profesorado interino hai no cómputo global.
- 2.- O **cumprimento do carácter estrutural das prazas en todos e cada un dos cursos desde xaneiro de 2016 e non tan só no momento final**

(setembro de 2021 como propuña o sindicato) e o cálculo das praza temporais. Así, a Consellaría interpretaba dun xeito estrito a lei, revisando que unha praza, para poder ser computada para o concurso, tiña que ser estrutural e vacante permanentemente desde 2016.

- 3.- Máis alá destas discrepancias amosamos a nosa preocupación pola **situación de especialidades que non podían convocarse** e para as que se debía buscar unha solución. Para as dúas con máis docentes afectados, **Orientación de primaria e Prácticas e actividades de PTFP**, a CIG-Ensino defendeu que se puntuase no concurso a **antigüidade pola especialidade de procedencia**.



A CIG-ENSINO, CLAVE NA NEGOCIACIÓN E NA TRANSPARENCIA DA INFORMACIÓN

Hai un **feito diferencial na negociación en Galiza ao respecto do resto do Estado**. En ningún outro lugar se fixeron públicos os datos que dan lugar á determinación das prazas. En ningunha comunidade puido saber o profesorado por que se ofertan as prazas que se ofertan nin comprobar a súa “trazabilidade” para poder determinar que unha praza dun IES ou un CEIP ocupada durante unha serie de anos temporalmente e sen titular é o que permite que se poida convocar. No mellor dos casos, os gobernos xogaron con cifras globais máis nunca como no caso galego se puido ir ao motivo real. Isto débese en exclusiva ao traballo da CIG-Ensino, sobre todo ao anterior a coñecer a proposta da Consellaría e que se lle trasladou por parte do sindicato. Cunha clara advertencia: se decidían ocultar a información seriamos nós quen a faría pública. **A transparencia en todo o proceso foi un elemento central para a CIG-Ensino**. Foi

unha condición que exiximos á administración e esta cumpriuna mais dun xeito que provocou que tiveramos que facer un traballo exhaustivo para proporcionarlle todos os datos ao profesorado dun xeito ordenado e claro. Traballamos sobre unhas cifras en “bruto” que facía practicamente imposible que ninguén puidese entendelos. Por iso **foi finalmente a CIG-Ensino, e non a Consellaría, quen proporcionou con todo detalle cada unha das prazas ofertadas: de que centro nacía o dereito e, no caso de que non se ofertase, porque non se facía**. Dun xeito vergoñento e lacazán, houbo sindicatos que directamente se apropiaron da nosa información, nalgún caso como se fose propia. Esa falta de interese e de implicación no proceso de determinación das prazas foi aínda máis evidente na última fase da negociación. Todas e cada unha das que a Consellaría aceptou incorporar na fase de alegacións foron propostas, e feitas públicas, pola CIG-Ensino. Foi así como se incorporaron **55 prazas máis ao concurso até acadar as 1156 finais e pasar ás 125 na oposición extraordinaria**.

O final dos procesos selectivos. Todo o que precisas saber.

Determinado o número total de prazas para o concurso de méritos (1156) e para a oposición extraordinaria (125) xa no mes de maio (DOG do 30 de maio), co reparto adiantado por especialidades coñecido desde o mes de abril e co baremo pechado a nivel estatal, só restaba o trámite final de presentar a convocatoria na Mesa sectorial, o que finalmente se fixo o día 3 de outubro.

Informamos a continuación do concurso de méritos ao estar aínda pendente a negociación na Mesa da convocatoria do concurso oposición extraordinario. A publicación da convocatoria no DOG terá que facerse antes de finais deste ano 2022 e as probas selectivas serán nas datas habituais (xuño e xullo de 2023).

O concurso de méritos excepcional

Estas son as principais características do proceso:

- ▶ Convócase **unha única vez** e o ingreso á función pública docente é **sen fase de oposición**. A puntuación dos méritos vén fixada por normativa básica estatal e repártase en tres bloques (experiencia docente, titulación académica e outros méritos).
- ▶ Até o último momento (Mesa estatal docente do 23 de setembro) a CIG-Ensino incidiu nas súas **propostas para mellorar este baremo** co obxectivo de que realmente se axustara ao obxectivo de **estabilizar o persoal con maior antigüidade nunha especialidade e nun determinado territorio**.
- ▶ **O prazo para ter perfeccionados os méritos alegados** (antigüidade, titulacións, cursos, etc) **será o do día de publicación da convocatoria no DOG**. A data tope para xustificalos documentalmente finaliza no día do remate do prazo de presentación de instancias. Importante: se unha persoa presenta unha instancia na que non xustificou un mérito e quere facelo posteriormente -sempre no prazo fixado na orde- terá que volver incorporar de novo toda a documentación, xa que **unha nova instancia dunha mesma especialidade anula a anterior**.
- ▶ As persoas aspirantes poderán incorporar todos os méritos que desexen, sen limitación. A aplicación web limitará o sumatorio de cada apartado ao tope que figure no baremo.
- ▶ Ademais dos requisitos de titulación académica propios para o acceso aos grupos docentes (licenciatura, grao, diplomatura, etc.) tamén é **requisito, como exixiu a CIG-Ensino, contar co CELGA 4 de galego**. A Consellaría decidiu, de acordo co criterio xeral que a Xunta empregará en

todos os concursos excepcionais (administración xeral, SERGAS...), que quen non posúa o CELGA 4 poderá presentarse a un exame previo de lingua galega, que non formaría parte do proceso selectivo (o que sería ilegal, ao ser un concurso de méritos) senón que serviría para acreditar o coñecemento da nosa lingua para quen non teña o CELGA 4. Para a CIG-Ensino, aínda que queda claro que o requisito lingüístico prima no noso país, é un **paso legalmente innecesario e que desde o sindicato demandamos que se elimínase**, especialmente pola **discriminación do noso idioma ao respecto do castelán**, para o que non se prevé proba e só se pode acreditar mediante a titulación ou certificación correspondente.

- ▶ No momento de pechar a edición deste CIG-Infoma estamos pendentes de coñecer a decisión da Consellaría sobre a **puntuación reclamada pola CIG-Ensino** (inicialmente non prevista pola administración) **do nivel C1 de EOI** para aquel profesorado que acredite a validación do CELGA-4 doutro xeito. Igualmente está pendente de se puntuán ou non os **cursos de iniciación e perfeccionamento de galego** no apartado 3.2.
- ▶ O profesorado que acade praza no concurso de méritos está **exento da fase de prácticas**, xa que esta forma parte do proceso de concurso-oposición pero non deste sistema excepcional. Polo tanto, **participará no primeiro concurso de traslados posterior ao seu nomeamento como funcionariado de carreira coa puntuación que lle corresponda**, incluídos os servizos prestados como persoal interino actualmente recoñecidos no CXT.
- ▶ No momento de peche de edición deste CIG-Infoma estamos pendentes da decisión que adopte a Consellaría, logo do debate na Mesa Sectorial, coa puntuación de profesorado que traballou nunha especialidade que non pode ser convocada



por non ter recoñecemento oficial a nivel estatal e que traballou nela procedente doutra lista de interinidades. Nestes casos están, por exemplo, **Orientación de Primaria e Prácticas e Actividades** do corpo extinguido de PTFP.

► Para as **especialidades** que imparten docencia en centros nos que só se imparten **estudos artísticos superiores** (CMUS Superiores, ESAD, Escola de restauración de ben culturais) **a tutela investigadora poderá acreditarse con experiencia docente** nesas ensinanzas.

► O concurso excepcional de estabilización xestiónase cunha **aplicación web propia** na que **as persoas aspirantes teñen que autobaremarse** (indicando, por exemplo, tempo traballado, titulacións académicas ou cursos perfeccionados, entre outros). Na web de Datos Persoais están dispoñíbeis **certificacións de servizos prestados e de fases de oposición aprobadas desde 2012** para poder descargalas e presentalas onde proceda.

► Está previsto que **prazas que poidan quedar desertas** (por exemplo, por renuncia dunha persoa que aprobou outra especialidade) **sexan cubertas polas seguintes aspirantes ordenadas por puntuación**. Tamén se prevé que **a aceptación de recursos non suporá que outras persoas aprobadas perdan a praza**, sempre dentro do límite das prazas desertas da oposición do verán de 2022.

► Existirá un **algoritmo para baremar unha cantidade mínima de aspirantes por especialidade** para descartar a quen non ten posibilidade de acadar praza. Esa cifra pode aumentar no caso de ser necesario para garantir que sempre haxa un número suficientemente amplo de aspirantes baremados, prevendo posíbeis renuncias.

► Quen supere o concurso de méritos terá que **solicitar destino provisional no CADP**. Só no caso de que a resolución sexa posterior ao prazo de participación ordinario se habilitaría un prazo de 2 días após a publicación da mesma.

**CONSULTA TODA A INFORMACIÓN SOBRE
AS PRAZAS RECLAMADAS E NEGOCIADAS
POLA CIG-ENSINO NA NOSA WEB**



BAREMO DO CONCURSO DE MÉRITOS EXCEPCIONAL

Só se acada a puntuación máxima sumando méritos nos tres bloques de puntuación: **15 puntos entre os tres e en total.**

Apartado 1: Experiencia docente previa

■ Máximo **7 puntos**.

- Só se teñen en conta **10 anos**.
- **0,7 puntos/ano na especialidade do corpo** ao que se opta. Centros públicos.
- **0,35 puntos/ano noutras especialidades do mesmo corpo** ao que se opta. Centros públicos.
- **0,125 puntos/ano noutras especialidades doutros corpos** diferentes ao que se opta. Centros públicos.
- **0,10 puntos/ano en especialidades** do mesmo nivel ou etapa educativa que o impartido polo corpo ao que se opta. **Outros centros.**

Apartado 2: Formación académica

■ Máximo **3 puntos**.

2.1. Expediente académico no título alegado.

En función da nota media. 1 punto (nota de 6 a 7,5) e 1,5 (de 7,51 a 10)

2.2. Postgraos e doutoramentos

- 2.2.1. DEA ou mestrado: 1 punto.
- 2.2.2. Doutoramento: 1 punto
- 2.2.3. Premio extraordinario de doutoramento: 1 punto

2.3. Outras titulacións universitarias

- 2.3.1. Titulacións de primeiro ciclo: 1 punto
- 2.3.2. Titulacións de segundo ciclo: 1 punto

2.4. Titulacións de ensinanza de réxime especial e de FP.

- a) Por cada título de profesional de Música ou Danza: 0,5 puntos
- b) Por cada certificado de nivel avanzado (C1 e C2) ou equivalente das EOI: 0,5 puntos
- c) Por cada título de T. Superior de Artes Plásticas e Deseño: 0,2 puntos
- d) Por cada título de T. Superior de FP: 0,2 puntos
- e) Por cada título de T. Deportivo Superior: 0,2 puntos

2.5. Dominio de idiomas estranxeiros.

Por certificados de nivel avanzado C1 e C2 de idiomas estranxeiros expedidos por entidades acreditadas: 0,5 puntos.

Nota: Os certificados de nivel C1 e C2 dun mesmo idioma, ben sexan polo apartado 2.4 (EOI) ou 2.5 (outras acreditacións) só se valoran unha soa vez nun ou noutro apartado e só puntúa o máis alto na mesma lingua.

Apartado 3: Outros méritos

■ Máximo **5 puntos**

3.1. Fase de oposición aprobada: 2,5 puntos por ter superado a fase de oposición na mesma especialidade do corpo ao que se opta desde 2012, incluído. Máximo a ter en conta: dous procedementos (5 puntos)

3.2. Formación permanente: máximo 2 puntos.

Cursos non inferiores a 10 créditos: 0,5

Cursos non inferiores a 3 créditos: 0,2

Poden acumularse os cursos non inferiores a 2 créditos ou o seu equivalente en horas como un só curso.

Puntúanse cada dous cursos con 0,2 puntos.

Nin mentiras nin fraudes ao profesorado. Respostas claras.

Primeiro a través de despachos de avogacía interesados en conseguir clientes e despois desde algunhas organizacións sindicais, tanto a nivel estatal como galego, tense difundido (des)información con intereses particulares e partidistas que fai moito dano ao colectivo do profesorado interino, xerando unhas expectativas que para nada se corresponden coas resolucións xudiciais e coa legalidade. Unha desinformación que afecta tanto ao concurso de méritos excepcional como ao concurso oposición extraordinario. Co rigor e a coherencia que demostrou en todos estes anos a CIG-Ensinonin vendemos fume antes nin o facemos agora. Non entramos, deliberadamente, no xogo sucio de quen pretendía a todo custe crear polémica sindical e non o imos facer agora. Unicamente, e en aras á necesaria clarificación sobre aspectos fundamentais dos procesos de estabilización, cremos oportuno botar luz sobre as seguintes cuestións:

Estamos diante dun proceso de estabilización de prazas ou de persoas?

O proceso consolida prazas ocupadas temporalmente e non as persoas que as ocupan. Non por ser algo sabido por todo o mundo debe deixarse de lado. **Os procesos restrinxidos** (aqueles aos que só se pode presentar, por exemplo, quen xa traballou nunha administración), **están vetados pola xurisprudencia constitucional.** Como CIG-Ensinonunca nos mostramos contrarios aos procesos restrinxidos e defendemos en todas as negociacións antepoñer a realidade da longa temporalidade das compañeiras e compañeiros do ensino público galego ás limitacións legais. Mais nunca confundimos con mentiras ao profesorado, diferenciamos totalmente os nosos obxectivos e demandas das propostas que tiñan encaixe legal dentro das marxes da negociación. O contrario sería mentir e estafar ao profesorado interino e entrar no xogo perverso de provocar un enorme malestar e frustración no profesorado a quen se pretende consolidar.

Era posíbel unha convocatoria á que só se puidese presentar profesorado que traballe en Galiza?

En absoluto. Primeiro porque sería un acceso restrinxido e segundo porque os corpos docentes, moi ao noso pesar, son de carácter estatal; o que fai que unha persoa que aprobe unha oposición ten mobilidade por todo o estado a través de concurso de traslados. Por esta condición dos corpos docente nos vemos obrigados a depender unha normativa estatal para o ingreso na función pública (RD 276/2007 con todas as súas modificacións) ao contrario doutro funcionariado, como por exemplo o da administración xeral da Xunta.

Só se poder presentar profesorado interino?

Non. Pola imposibilidade de fixar o carácter restrinxido pode presentarse xente que nunca foi interina ou mesmo funcionariado de carreira (neste caso só para prazas dun corpo diferente ao seu; é dicir unha mestra de primaria, funcionaria de carreira, non se pode presentar a ningunha outra especialidade de mestres mais si a prazas de secundaria, se ten a titulación).

Podería haber tantas prazas a concurso como persoal interino traballou desde antes de 2016 con outros criterios diferentes aos aplicados pola Xunta?

Non. Por varios motivos. Primeiro polo **límite temporal que fixa a Lei (2016 para prazas a concurso.** Segundo, porque hai un número importante de **prazas con reserva de posto de traballo,** é dicir, que teñen titular, que non se poden ofertar. Terceiro, porque **a Lei impide, polo acordo sindical estatal ao que a CIG-Ensinose opuxo, que dos procesos extraordinarios se supere o gasto en persoal nin o seu número previo ás convocatorias.**

Poderían aumentar as prazas ofertadas a concurso?

Si. Se se tivesen aceptado as propostas da CIG-Ensinostariamos nunha cifra superior. Con todo, polas limitacións legais de efectivos o incremento sería limitado.

Poderían diminuír as prazas ofertadas a concurso?

A resposta tamén é afirmativa. E iso é pola inexistencia dunha RPT e polo carácter anual e moi cambiante dos nosos destinos provisionais.

Cales eran as cifras de profesorado e cal a relación coas prazas ofertadas?

Tal e como fixemos público logo dun estudo pormenorizado do sindicato había, dentro do total de **3918 docentes interinos en setembro de 2021**, data de referencia para o cómputo, **1904 que cumprían os requisitos de antigüidade anterior ao 2016** (prazas para concurso) **ou ao 2018** (prazas para oposición). Destes, **1263 tiñan unha antigüidade anterior a xaneiro de 2016**. O total de prazas ofertadas para concurso máis para a oposición extraordinaria chegou finalmente a **1281** (1156 de concurso e 125 de oposición). Estas cifras son indicativas da marxe de prazas a ofertar na que nos movemos, tendo sempre presente o **requisito de que non só tiñan que ser estruturais senón tamén vacantes** (sen titulares con reserva de praza) en todos os cursos.

Por que hai tanta disparidade de prazas ofertadas entre as comunidades autónomas?

En primeiro lugar polas **diferenzas enormes de taxa de interinidade**, sendo Galiza unhas das máis baixas do Estado (téñase en conta que hai comunidades co 40 ou 50% de persoal docente interino). En segundo lugar polos **criterios aplicados para o cómputo das prazas de estabilización**. Como xa se explicou en Galiza, grazas á presión da CIG-Ensino conseguíuse computar non só as prazas vacantes ocupadas por persoal interino antes do 1 de xaneiro de 2016 senón sumarlle o número de persoas interinas que, estando en activo no momento do cómputo, levaba traballando desde antes desa data. Isto non foi interpretado de igual xeito no resto de territorios, polo que en moitas comunidades, malia ter unha porcentaxe infinitamente superior de interinidade que aquí, saen poucas prazas a concurso ou a distribución entre o concurso e o concurso oposición extraordinario é totalmente diferente á de Galiza.

Por que é tan determinante a primacía da puntuación por especialidade?

Polo propio **carácter estatal dos corpos docentes** que vai provocar un **efecto chamada** e que moito profesorado participe simultaneamente en diferentes corpos e especialidades e tamén porque na propia convocatoria galega ese efecto de non primar a especialidade levaría a que unha docente interina que traballou sempre pola lista de Tecnoloxía puidese ter a mesma puntuación en Matemáticas, ou que unha mestra de AL acadase a mesma puntuación por esta especialidade que por PT. Cando a CIG-Ensino formulou esta proposta (que por outro lado foi coincidente coa do MEFP) tiña claro que era a única saída para non converter este

concurso nunha lotaría. Somos conscientes de que esta medida prexudica a algunhas persoas que están en varias listaxes e que traballaron indistintamente pola que tiñan antes unha interinidade ou pola que escollían nun momento dado polo motivo que sexa, pero a CIG-Ensino fixo unha avaliación en conxunto sobre as consecuencias que tería non primar a antigüidade na especialidade. Isto levaría a casos de múltiples empates, a persoas que obteñan prazas en especialidades nas que nunca traballaron ou en varias á vez distorsionando o obxectivo fundamental para o que se supón se deseñou este proceso.

Está obrigado o persoal interino e substituto a presentarse a este concurso excepcional?

Moito ollo con esta cuestión. O último apaño do “acordo de persoal interino” di que non existe obriga de se presentar aos procesos selectivos convocados no ano 2022, mais **só aos efectos da permanencia nas listas de interinidades e substitucións**. O acordo sindical estatal que deu lugar á modificación do EBEP (que fixa un máximo de 3 anos de contrato nunha interinidade e que está pendente de aplicar no ámbito docente) inclúe como **requisito presentarse ás convocatorias de estabilización para poder ter dereito a unha compensación económica no caso de perder o posto de traballo** como consecuencia do resultado deses procesos. Isto quere dicir que, quen non se presente a este concurso excepcional e, de ser o caso, á oposición extraordinaria do verán de 2023, non tería dereito a esa compensación por cese, polo que é fundamental que todo o profesorado interino se presente.

Que vai pasar coa aplicación da limitación de 3 anos de contrato ao persoal interino docente?

Xunta vai introducir unha modificación na Lei de emprego público de Galiza para adaptar o acordo sindical estatal de limitación a 3 anos da contratación do persoal interino. A proposta parte de **diferenciar prazas estruturais de non estruturais, regulando que estas últimas** (entre outras aquelas que teñen persoal titular con reserva de posto de traballo) **poderán estar ocupadas temporalmente máis de 3 anos**. Tamén indica que **nas estruturais o prazo dos tres anos se reinicia cando rematan as oposicións** para ese corpo e especialidade. A CIG-Ensino propuxo que se recollese na lei que, **en ningún caso, sexan estruturais ou non as prazas, lle sexa de aplicación ao profesorado interino o límite dos tres anos, ao entender que o carácter anual dos nomeamentos así o permite**.

O concurso de méritos fóra de Galiza

Toda esta información é provisional á espera de que se coñeza finalmente a convocatoria de cada comunidade. A información estará actualizada na web da CIG-Ensino.

Catalunya e Euskadi, que xa publicaron as súas convocatorias son, xunto con Galiza, neste momento as comunidades que descartaron unirse ao sistema unificado proposto polo Ministerio para a obtención final dunha praza nos concursos excepcionais. Con independencia desta decisión, que fora demandada pola CIG-Ensino no caso de Galiza, calquera persoa poderá participar en todas as convocatorias e, dentro destas, en cantos corpos e especialidades queira, pagando obviamente as taxas como se regulen e tendo en conta a menor puntuación da antigüidade en especialidades e corpos nos que non traballou.

No caso das convocatorias das restantes 14 CC.AA que se acollan ao procedemento unificado do Ministerio (que só ten competencias para regular a convocatoria de Ceuta e Melilla) **está previsto que só haxa que matricularse nunha delas e poder solicitar, por orde de preferencia, as prazas polas que se opta dunha mesma especialidade nos distintos territorios.** Así, sempre que o borrador do acordo difundido polo Ministerio sexa definitivo, este podería ser o procedemento:

- Unha persoa pode rexistrar unha solicitude de participación no concurso de méritos en Castela e León, por exemplo, pola especialidade de Primaria. Na mesma instancia podería pedir prazas desta especialidade en calquera outra comunidade adherida ao sistema unificado polo Ministerio. Se obtívese praza en máis de unha tería un prazo de 5 días (no borrador) para renunciar ás que descarta. Isto mesmo é de aplicación no caso de que obtívese praza en Galiza ou nalgunha outra comunidade non acollida ao acordo co Ministerio.
- Se esa mesma persoa quixese participar pola especialidade de Infantil tería que facer unha nova instancia, pagando as correspondentes taxas, coas mesmas condicións que no anterior caso.
- Se esa persoa participa pola quenda de discapacidade non pode facelo pola ordinaria na mesma especialidade. Se pola puntuación non lle corresponde praza pola quenda de discapacidade mais si pola xeral, tería dereito a ela.



CONCURSO Excepcional

PAZAS DE CARÁCTER ESTRUCTURAL OCUPADAS DE FORMA TEMPORAL DESDE ANTES DE XANEIRO DE 2016

EN QUE ANOS?

Soamente no ano 2022



DATAS

- A oferta de emprego público antes de xuño
- A convocatoria antes de rematar o ano 2022
- A execución ten que ser antes de rematar o ano 2024

FASE CONCURSO

A nota da fase de concurso é a nota definitiva do proceso selectivo



PUNTUACIÓN

Antigüidade: máximo 7 puntos (máximo 10 anos)

- 0,700 cada ano na especialidade en centros públicos
- 0,350 noutras especialidades do corpo en centros públicos
- 0,125 noutras esp. doutros corpos en centros públicos
- 0,100 no mesmo nivel no corpo doutros centros

PUNTUACIÓN

Formación académica: máximo 3 puntos

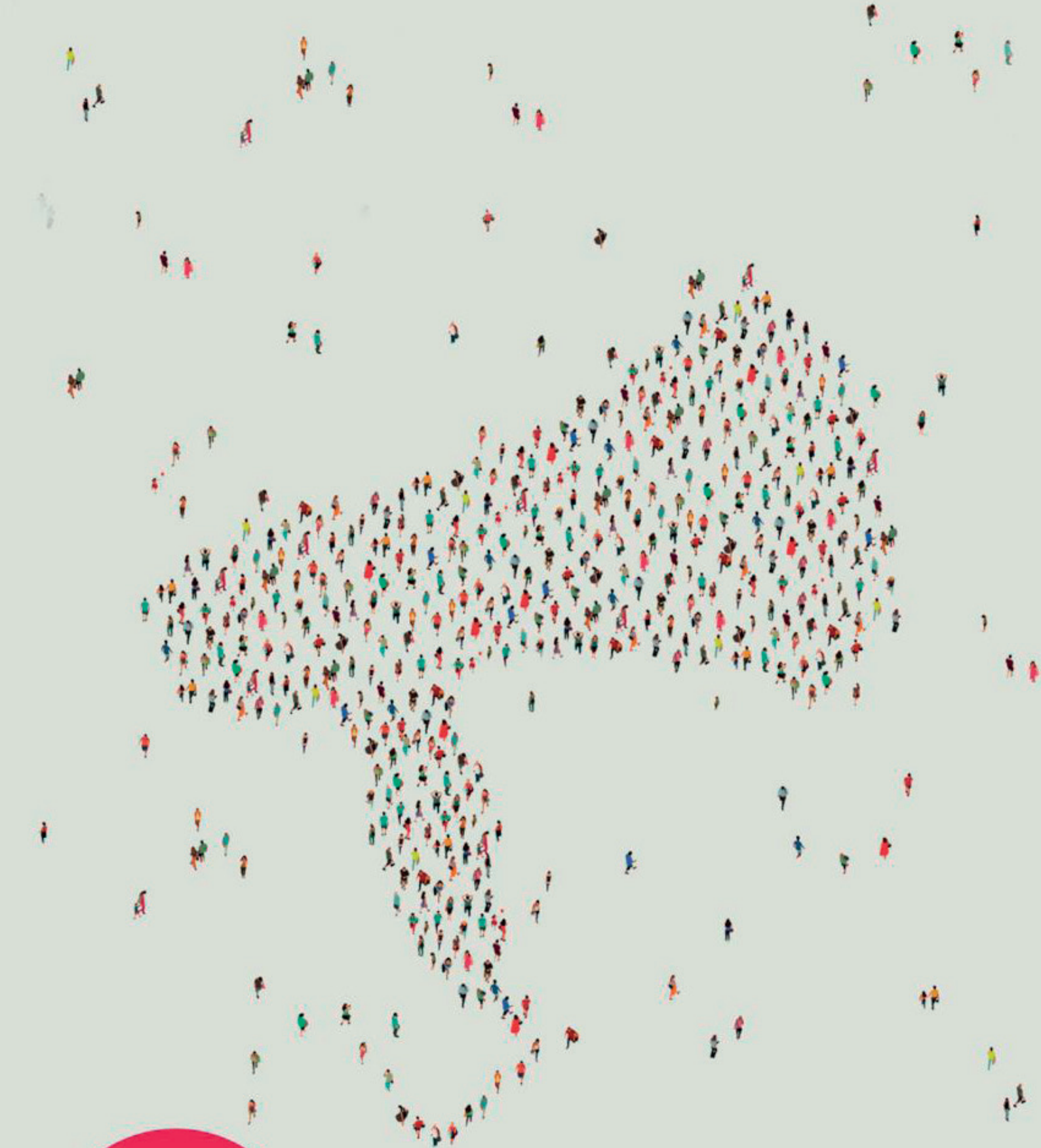
- Expediente académico
- Posgrados / Doutoramentos / Mestrados
- Outras titulacións universitarias, Réxime especial e FP

Outros méritos: máximo 5 puntos

- 2,500 por aprobar a fase de oposición na mesma especialidade en procesos celebrados desde 2012 (máx. 2 convocatorias)
- 0 - 2,000 puntos por formación permanente (máx. 2 puntos)



Referencias: Real Decreto 270/ 2022, polo que se modifica o RD 276/2007



Coa túa forza

Ensino público galego
Profesorado con dereitos